

دليل الطالب



كلية هندسة الطاقة والتعدين
جامعة سبها

الفهرس

4	نشأة كلية هندسة الطاقة والتعدين
4	هيكلية الكلية
6	كلمة عميد الكلية
7	كلمة وكيل الشؤون العلمية بالكلية:
8	المعلومات الأساسية
8	رؤية الكلية :-
8	رسالة الكلية:-
9	أهداف الكلية:-
9	مصطلحات جامعية:
11	مساهمات الكلية العلمية:
11	نشاطات الكلية
11	ضوابط إجراءات القبول بالكلية:
11	نظام التسجيل والقبول
12	الوثائق المطلوبة:
12	الرسوم الدراسية:
12	نظام الدراسة:
12	التقويم الجامعي:
12	شروط القبول:
13	الانتقال إلى كلية هندسة الطاقة والتعدين
13	الخطط الدراسية
14	الحد الأدنى والأعلى للوحدات الدراسية لمتطلبات التخرج
14	تقسيم المقررات
14	البيوت الطلابية
14	المكتبة:
15	قسم الخدمات الإلكترونية:
15	نظام الدراسة
15	تجديد القيد و تسجيل المقررات الدراسية
14	الخطة الدراسية
15	التعريف بالنظام الأكاديمي بالكلية

17	التقديرات الدراسية.....
18	لائحة الشرف.....
18	حساب المعدل.....
18	وسائل التقييم.....
18	الأقسام الدراسية في كلية هندسة الطاقة والتعدين:.....
19	آلية التخصص بالأقسام العلمية:.....

بِسْمِ اللَّهِ الرَّحْمَنِ الرَّحِيمِ

أبنائنا الطلاب :-

نشكر لكم اختياركم للدراسة بكلية هندسة الطاقة والتعدين ونتمنى لكم دوام التوفيق، متمنين لكم عاما مليء بالعلم والمعرفة وان يكون عاما حافلا بالنجاح والانجاز سائلين المولى عز وجل ان يكون هذا العام بداية جديدة لمسيرة التفوق والتميز والابداع . وفي الوقت الذي نشد على ايديكم لبذل الجهد والسعي الحثيث في مجال التحصيل العلمي، فإن اعضاء هيئة التدريس بالكلية يقدموا ما بوسعهم لأجل النهوض بالعملية العلمية وتذليل الصعاب التي تعرقل التقدم العلمي، موجهين اهتمامهم

وإمكاناتهم العلمية وخبراتهم المهنية من أجل تحقيق مستقبل زاهر لهذا البلد الذي يواجه التحديات الصعبة. دعائنا لكم بالتوفيق. ويسعدنا ان نضع بين ايديكم هذا الدليل املين ان ينال استحسانكم وان تنتفعوا به.

نشأة كلية هندسة الطاقة والتعدين :-

الحمد لله الذي علم بالقران. علم الانسان مالم يعلم. والصلاة والسلام علي سيدنا محمد المبعوث رحمة ومعلما للأمم. وعلى اله الطيبين الطاهرين ذوي الحكم واصحابه مصابيح الهدي في الظلمات. واتباعه الي يوم ان تحيا العظام من الرمم.

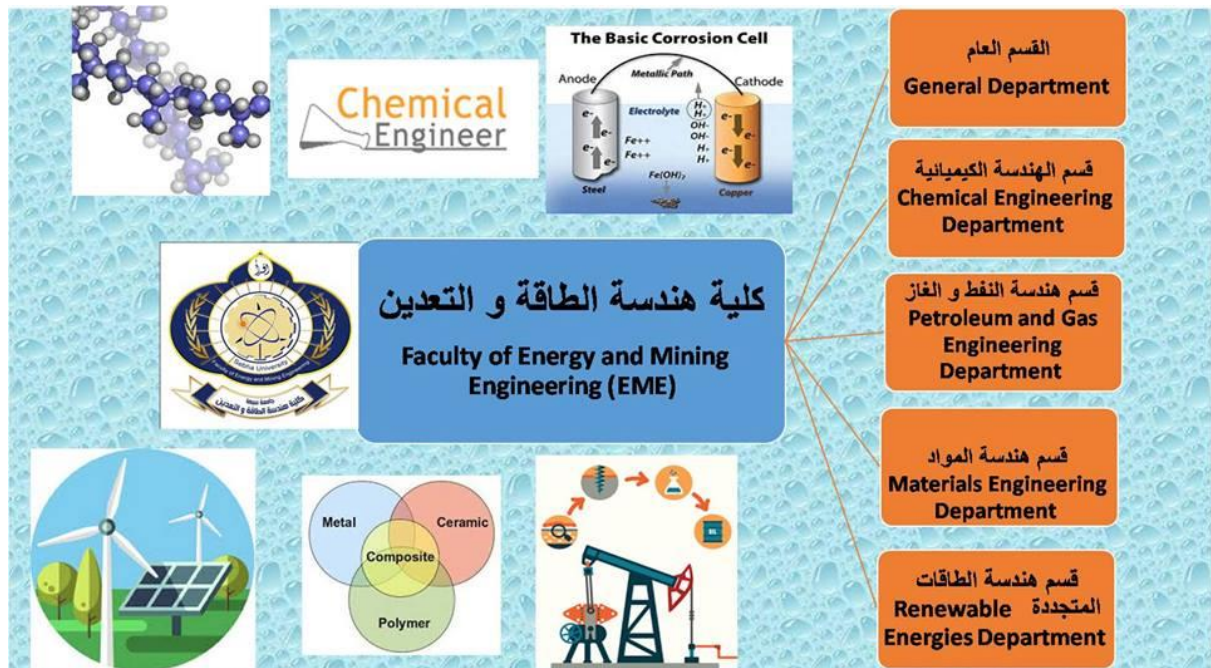
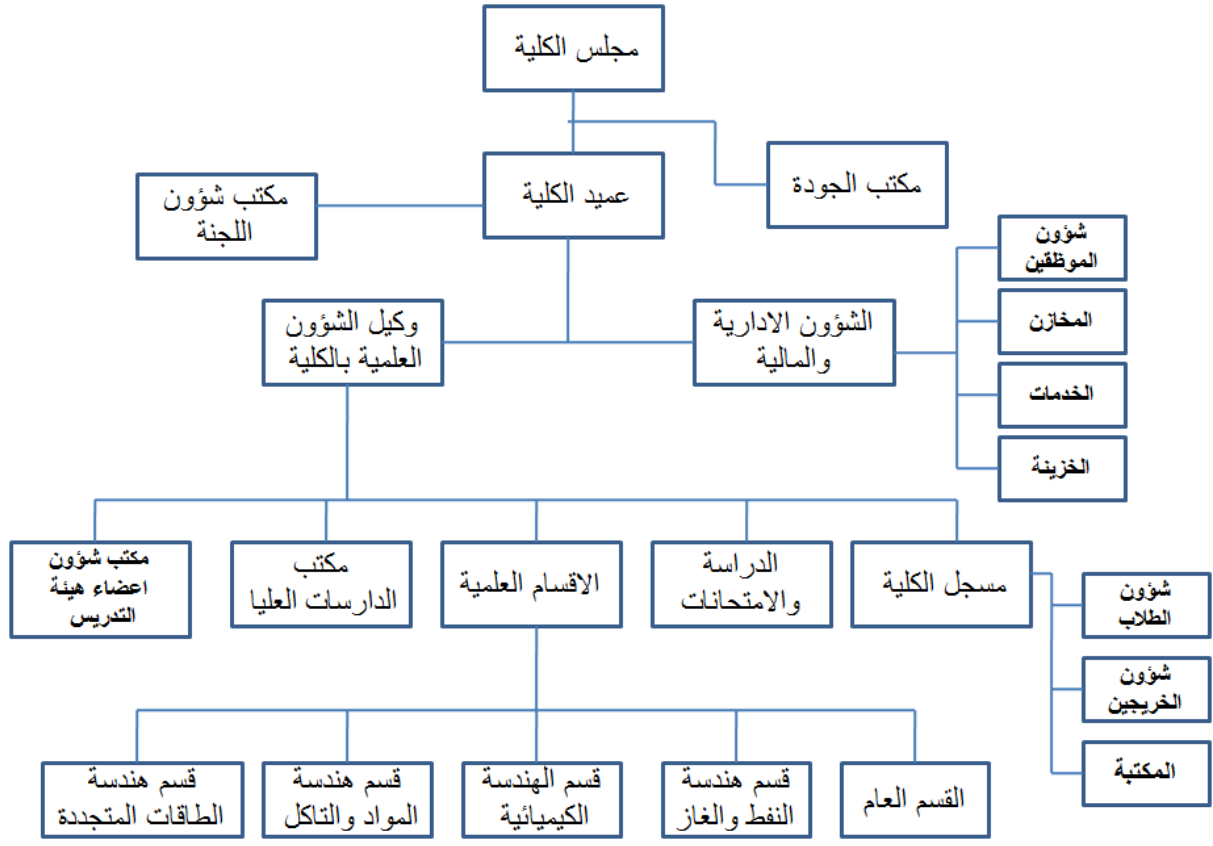
اما بعد.....

فان الله تعالى اذا اراد شيئا هيا له اسبابه, ووفق رواده, وأعان اصحابه وسخر للخير أحبابه, ولقد هدي الله ثلة من اهل العلم والخير لأقتراح إنشاء كلية هندسية تختص بالطاقة والتعدين بالجنوب الليبي , فما تملكه منطقة جنوب ليبيا من مصادر للطاقة وعدم وجود أي كليات في مجال الطاقة في هذه المنطقة كان الدافع لإنشاء هذه الكلية.

تأسست الكلية بموجب قرار الجامعة رقم (7) لسنة 2006 م بإنشاء اقسام هندسية (قسم هندسة النفط, قسم الهندسة الكيميائية, قسم هندسة المواد) تابعة لكلية العلوم الهندسية بجامعة سبها والتي مقرها مدينة براك بمنطقة الشاطئ.

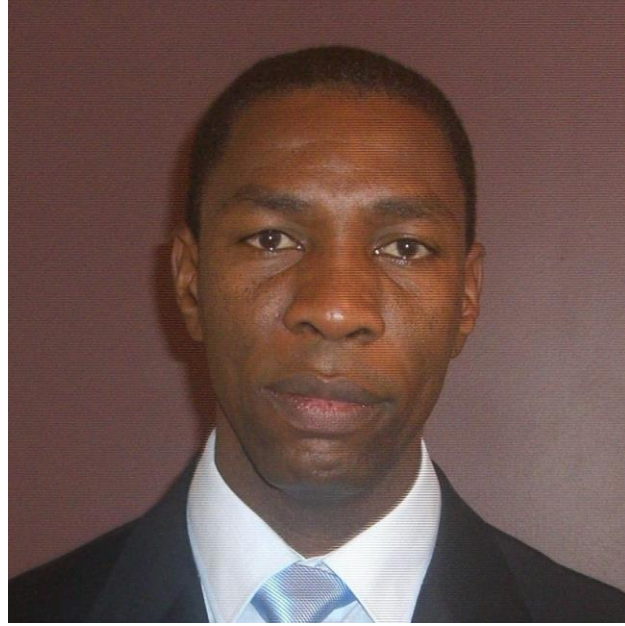
وتم اعتماد الكلية (كلية هندسة الطاقة والتعدين) ككلية مستقلة بقرار من رئاسة الوزراء (7) سنة 2016م . لتكون أول كلية هندسية بالجنوب الليبي تهتم بمجالات النفط والغاز وهندسة المعادن والتآكل والهندسة الكيميائية وهندسة الطاقات المتجددة.

هيكلية الكلية :-



كلمة عميد الكلية :-

السيد / د. موسى محمد عبد الرحمن مي ،،،، عميد كلية هندسة الطاقة والتعدين

**بسم الله الرحمن الرحيم**

الحمد لله رب العالمين والصلاة والسلام على سيدنا محمد صلى الله عليه وسلم اشرف الانبياء والمرسلين
تحية طيبة وبعد

كلية هندسة الطاقة والتعدين هي إحدى كليات جامعة سبها ، حيث تضم عدد خمسة أقسام علمية وعدد من البرامج الأكاديمية. تهتم الكلية بتحقيق عدد من الأهداف يأتي في مقدمتها المساهمة الفاعلة في الحفاظ على هوية المجتمع الليبي وفق الثوابت والقيم الراسخة وكما يحدونا أمل كبير بأن تكون الكلية رافداً ثرياً للعلم والمعرفة ، وتنطلق الكلية في رؤيتها إلى تحقيق الريادة على المستوى المحلي والإقليمي في مجال الطاقة. كما تسعى الكلية في رسالتها إلى إعداد كفاءات متميزة بالعطاء والإبداع في مجالات التخصص وإثراء البحث العلمي المبتكر المدعم ببرامج الدراسات العليا والإسهام في خدمة المجتمع وبناء شراكات مجتمعية متميزة مع الشركات والمؤسسات العامة مع الأخذ في الاعتبار معايير الجودة الشاملة وتحقيق الاعتماد الأكاديمي.

البريد الإلكتروني

dean@fenegy.sebhau.edu.ly

كلمة وكيل الشؤون العلمية بالكلية:

السيد / د. طه إبراهيم علي عبد الله ،،،،، وكيل الشؤون العلمية بالكلية



بسم الله الرحمن الرحيم

الحمد لله رب العالمين والصلاة والسلام على سيدنا محمد صلى الله عليه وسلم خاتم النبيين و على آله و صحبه أجمعين.

بعد التحية ...

يعتبر مكتب وكيل الشؤون العلمية و دوره جزء أساسي في منظومة العمل بكلية هندسة الطاقة و التعدين الذي يسعى الى تحقيق رؤية ورسالة وأهداف الكلية المستمدة من الخطة الاستراتيجية لجامعة سبها. وبشكل أوضح يكون دور و مهام وكيل الشؤون العلمية موكولا بجميع النواحي الأكاديمية والتعليمية و التدريبية بالكلية مستندا بذلك على الجودة في التعليم من خلال العمل على تطوير الخطط والبرامج الأكاديمية والتدريبية وفق معايير الجودة الشاملة والتميز الاكاديمي. حيث أن المسؤولية اصبحت ملحة لاستحداث برامج تراعي المناهج وطرق التدريس الحديثة لترتقي الكلية الى المكانة التي تستحقها لتساهم في بناء الاقتصاد الوطني عن طريق تخريج كوادر علمية متخصصة تعمل بالشركات المحلية منها و الدولية للعمل على استغلال الموارد التي يسخر به الجنوب من مخزون هائل للموارد الطبيعية من نפט و غاز و خامات معدنية و طينية ووفرة الأشعاع الشمسي.

((وفقتي الله في أداء المهام المكلف بها خدمة للوطن و الله ولي التوفيق))

v.dean@fenergy.sebhau.edu.ly

المعلومات الأساسية :-

البريد الإلكتروني	الاسم	الصفة
dean@fenergy.sebhau.edu.ly	د. موسى عبدالرحمن مي	العميد
v.dean@fenergy.sebhau.edu.ly	د. طه إبراهيم على عبدالله	الوكيل
registrar@fenergy.sebhau.edu.ly	أ. إسماعيل احمد المجبري	المسجل
gen.dept@fenergy.sebhau.edu.ly	د. عثمان أبوبكر القاضي	رئيس القسم العام
reneng.dept@fenergy.sebhau.edu.ly	د. إبراهيم سليمان نصر	رئيس قسم هندسة الطاقات المتجددة
mateng.dept@fenergy.sebhau.edu.ly	أ. إبراهيم بكاري العربي	رئيس قسم هندسة المواد والتآكل
oilgas.dept@fenergy.sebhau.edu.ly	أ. إبراهيم ابوبكر الدوكالي	رئيس قسم هندسة النفط
chmeng.dept@fenergy.sebhau.edu.ly	أ. محمد حميد محرز	رئيس قسم الهندسة الكيميائية
ele.unit@fenergy.sebhau.edu.ly	م. منوبية عيسى الطاهر	قسم الخدمات الالكترونية
styexm.dept@fenergy.sebhau.edu.ly	أ. خديجة مختار حسين	رئيس قسم الدراسة والامتحانات
post.graduate@fenergy.sebhau.edu.ly	د. محمد عبدالله حسين	رئيس مكتب الدراسات العليا
info@fenergy.sebhau.edu.ly		معلومات عامة
resea.dept@fenergy.sebhau.edu.ly	د. محمد احمد نوري حسين	مكتب البحوث والاستشارات
gp.dept@fenergy.sebhau.edu.ly	أ. عبدالقادر على أبوبكر	مكتب الجودة
tech.staff@fenergy.sebhau.edu.ly	د. محمد صالح سليمان	مكتب اعضاء هيئة التدريس

رؤية الكلية :-

تنطلق رؤية الكلية من خلال التميز في تقديم الخدمات التعليمية والبحثية في كافة مجالات هندسة الطاقة والتعدين بما يسهم في تحقيق رؤية جامعة سبها والتي تسعى الى تحسين وتطوير المجتمع والرفع من الاقتصاد الوطني للدولة.

رسالة الكلية :-

هي إعداد مهندسين مؤهلين ومدربين قادرين على تلبية متطلبات وحاجات سوق العمل على المستوى المحلي والقيام بالأبحاث العلمية التطبيقية والتي تخدم مجالات تخصص الكلية واقسامها. هذه الرسالة

تنطلق من مبادي القيم المؤسسية المعتمدة علي المهنية والمسؤولية والعدالة والأمانة والإبداع والعمل الجماعي.

أهداف الكلية :-

- 1 - تخرج مهندسين متميزين و مسلحين بالعلم و المعرفة و قادرين على المنافسة بكل جدارة و اقتدار و القيام بالمهام الموكلة لهم على أكمل وجه.
- 2 - التطوير المستمر للخطط الدراسية بما يتواءم مع التطور التكنولوجي والمعايير العالمية وسوق العمل.
- 3 - استقطاب الكفاءات من أعضاء الهيئة التدريسية المميزين والسعي لتطوير أدائهم.
- 4 - التقييم والتقويم المستمر من خلال التغذية الراجعة وإجراء مقارنات مع برامج وتخصصات عالمية مرموقة.
- 5 - عقد شراكات بحثية علمية مشتركة مع مؤسسات المجتمع المحلي والإقليمي والعالمي.

مصطلحات جامعية :-

- الجامعة: يقصد بها جامعة سبها.
- الكلية: يقصد بها كلية هندسة الطاقة والتعددين.
- القسم: يقصد به أي وحدة علمية تقوم بمهام التدريس والتدريب والبحث العلمي بالكلية.
- الرئيس: رئيس الجامعة.
- العميد: عميد كلية هندسة الطاقة والتعددين.
- الطالب: أي شخص مسجل بالكلية بقصد الحصول على إجازة علمية يمنحها قسمه العلمي.
- مجلس الكلية: مجلس يضم العميد والوكيل ورؤساء الأقسام العلمية والإدارية.
- مجلس القسم العلمي: مجلس يضم رئيس القسم وأعضاء هيئة التدريس بالقسم.
- السنة الدراسية: فصلان رئيسان وفصل صيفي إن وجد.
- الفصل الدراسي: فترة زمنية مدتها (14) أسبوعاً ولا تدخل من ضمنها فترتا التسجيل والاختبارات النهائية .
- الفصل الصيفي: مدة زمنية عبارة عن ثمانية أسابيع، ولا تدخل ضمنها فترة التسجيل والاختبارات النهائية، وتضاعف خلالها المدة المخصصة لكل مقرر.

- المستوى الدراسي: هو المرحلة الدراسية للطالب عددها ثمانى مستويات اللازمة للتخرج.
- الخطة الدراسية: هي مجموعة من المقررات الدراسية تتصنف الي متطلبات جامعة وكلية وقسم وتنقسم الي الإلبارية والاختبارية والمساندة ومتطلبات الكلية والتي تشكل من مجموع وحداتها متطلبات التخرج التي يجب على الطالب اجتيازها بنجاح للحصول على الدرجة العلمية.
- المقرر الدراسي: مادة دراسية ضمن خطة الدراسة المعتمدة في كل تخصص وتتبع مستوى محدد. ويكون له رقم , ورمز, واسم, ووصف مفصل لمفرداته.
- متطلبات الجامعة: مقررات إجبارية معينة يدرسها جميع طلبة الجامعة في مرحلة البكالوريوس بالأقسام العلمية.
- متطلبات الكلية: مقررات إجبارية معينة تدرسها جميع الأقسام العلمية بالكلية.
- متطلبات القسم: مقررات إجبارية معينة لعدد من الوحدات الدراسية المعتمدة يدرسها جميع طلبة القسم.
- المقررات الاختيارية: مجموعة من المقررات يَختار منها الطالب ما يحقق عدداً مطلوباً من الوحدات الدراسية المعتمدة.
- المقررات المساندة: مقررات إجبارية يدرسها الطالب من قسم آخر بالكلية، وتعدُّ ضمن المقررات الإلبارية للبرنامج.
- الوحدة الدراسية: المحاضرة النظرية الأسبوعية أو الدرس العملي أو الميداني.
- العبء الدراسي: مجموع الوحدات الدراسية التي يُسمح للطالب التسجيل فيها في فصل دراسي.
- ورقة الامتحان: يقصد بها الورقة التي تحتوي على الأسئلة التي يضعها الممتحن لأي مقرر.
- كراسة الإجابة: يقصد به الكراسة الذي يجيب فيه الطالب على أسئلة الامتحان والمعونة من الجامعة والمختومة من القسم العلمي.
- المعدل التقدير الفصلي: طريقة لحسب متوسط معدل التقدير الفصلي في نهاية كل دراسي.
- معدل التقدير العام: طريقة لحساب متوسط معدل التقدير الكلي في نهاية الدراسة عند التخرج.
- الإنذار الأكاديمي: الإشعار الذي يوجه للطالب بسبب انخفاض معدله التراكمي .
- درجة الأعمال الفصلية: الدرجة الممنوحة للأعمال التي تبين تحصيل الطالب خلال فصل دراسي من اختبارات و بحوث و أنشطة تعليمية.
- الامتحان النهائي: اختبار في المقرر يعقد مرة واحدة في نهاية الفصل الدراسي ولايجوز إعادته.

- درجة الامتحان النهائي: الدرجة التي يحصل عليها الطالب في كل مقرر في الاختبار النهائي للفصل الدراسي.
- الدرجة النهائية: مجموع درجات الأعمال الفصلية مضافاً إليها درجة الاختبار النهائي لمقرر من مائة.
- المشرف الأكاديمي: هو عضو هيئة التدريس مكلف من القسم العلمي بإشراف على عدد معين من الطلاب وتوجيههم أكاديمياً.

مساهمات الكلية العلمية :-

تشارك الكلية عن طريق أعضاء هيئة التدريس بنشر أبحاثهم العلمية في المجلات العلمية المحلية و الدولية و كذلك المشاركة في المؤتمرات العلمية و تنظيم المؤتمرات و ورش العمل و الدورات العلمية بالكلية و خارجها.

نشاطات الكلية :-

تتولى وحدة شؤون الطلبة و إدارة النشاط بالتعاون مع اتحاد الطلبة على إقامة حفل ترحيب و تعارف كل سنة دراسية للتعريف بالكلية و نظامها بالإضافة إلى العديد من الأنشطة الرياضية و الترفيهية و المسابقات العلمية و الثقافية و الدينية و العروض المسرحية و الرسومية.

ضوابط إجراءات القبول بالكلية :-

يحدد مجلس الجامعة بناء على اقتراح من مجلس الكلية و إدارة التسجيل بالكلية عدد الطلاب الذين يمكن قبولهم في الكلية وفق الشروط المحددة من قبل وزارة التعليم و إدارة الجامعة. ويعتمد القبول في القسم العام بكلية هندسة الطاقة والتعدين على المفاضلة بين الطلاب على المقاعد المتوفرة سنوياً لأستقطاب الطلاب المتميزين بعد توفر شروط القبول لديهم. وهذا بما نصت عليه معايير القبول التي تضعها الجامعة سنوياً من اللائحة المنظمة للدراسة والتي تشترط لقبول الطالب المستجد في الجامعة توفر المعايير التي يضعها مجلس الجامعة، ويتم القبول مرتين في السنة بعد صدور نتائج الدورة الأولى لشهادة الثانوية العامة للفصل الدراسي الأول و بعد صدور نتائج الدورة الثانية لشهادة الثانوية العامة للفصل الدراسي الثاني. ويتم التقديم إلكترونياً عبر موقع الجامعة و من خلال القبول الإلكتروني الموحد للجامعة ، ويبدأ القبول من تقديم الطلب إلكترونياً بتسليم المستندات و تأكيد القبول للتدقيق. وينتهي بمراجعة الطالب للجنة القبول في اليوم المحدد له زنيا من منطلق حرص الجامعة على تسهيل و تيسير إجراءات القبول بما يحقق إختصار الوقت و الجهد على الجامعة و الطالب.

نظام التسجيل والقبول :-

- يتم قبول الطلاب و تسجيلهم وفق الفئات التالية:
- طلاب نظاميون، و تشمل هذه الفئة جميع الطلاب المتفرغين للدراسة.
- طلاب و افدون، و هم الطلاب غير الليبيين الذين يتم منحهم مقاعد دراسية و كيفية قبولهم تتم بقرار من وزارة التعليم العالي.

الوثائق المطلوبة :-

- أستمارة التسجيل الإلكتروني بالجامعة
- أستمارة الشهادة الثانوية
- حسن سيرة و سلوك
- شهادة صحية
- رقم وطني
- شهادة ميلاد
- شهادة إقامة
- 8 صور شخصية
- ملف لحفظ الأوراق

بعد قبول الطلبة يتم منحهم رقم دراسي و بطاقة تعريف طالب و يلزم على جميع الطلاب حمل البطاقة اثناء دخولهم للحرم الجامعي.

الرسوم الدراسية :-

يعفى جميع الطلاب الدارسين بدولة ليبيا من دفع الرسوم الدراسية بإستثناء رسوم تجديد القيد وهي 6 دينار ليبي للطلبة الليبيين و 600 دينار للطلاب الوافدين و يعفى من ذلك الطلبة الفلسطينيين و الوافدين من أم ليبية.

نظام الدراسة :-

الدراسة بالكلية نظام فصلي بواقع فصلين دراسيين في العام الدراسي فصل الخريف، وفصل الربيع، ويجوز إضافة فصل دراسي صيفي.

التقويم الجامعي :-

يتكون كل فصل دراسي من 16 (سنة عشر) أسبوعا من الدراسة الفعلية المنتظمة بما في ذلك الامتحانات لفصلي الخريف والربيع اما بالنسبة لفصل الصيف لا يقل عن 8 أسابيع دراسية عند الحاجة، وذلك باقتراح من مجلس الكلية وموافقة مجلس الجامعة، ولا يدخل في حساب هذه المدة أي عطلات أو أيام أخرى بدون دراسة فعلية عدا العطلات الرسمية وتكون مواعيد الفصل الدراسي كالاتي:

- يبدأ فصل الخريف في منتصف شهر سبتمبر، وينتهي مع منتصف شهر يناير من السنة الموالية.
- يبدأ فصل الربيع في بداية شهر فبراير، وينتهي في منتصف شهر يونيو.
- عطلة نصف السنة ومدتها أسبوعان تبدأ بنهاية فصل الخريف، وتنتهي ببداية فصل الربيع الذي يليه من كل عام دراسي، ويجوز للأقسام خلال العطلة إقامة برامج دراسية علمية أو ميدانية.

شروط القبول :-

في بداية كل فصل دراسي تحدد الكلية عدد الطلاب الذين يتم قبولهم وفقا لإمكانات الكلية والأقسام العلمية واحتياجات المجتمع، ويشترط في من يتقدم للدراسة بكلية هندسة الطاقة والتعدين لنيل درجة البكالوريوس الشروط التالية :

- يجب أن يحضر الطالب بنفسه لإكمال إجراءات التسجيل ولا يجوز أن ينوب عنه أحد في ذلك.
- أن يكون الطالب حاصلًا على الشهادة الثانوية العامة القسم العلمي أو ثانوية العلوم التخصصية، كما يمكن قبول طلبة المعاهد المتخصصة والمعتمدة بدرجة امتياز وبعد اجتياز امتحان القبول.
- على الطالب إحضار ست صور شخصية بالإضافة إلى وثيقة إثبات الشخصية (الرقم الوطني، الجنسية، البطاقة، جواز السفر).
- أن يكون لائقًا صحيًا موثقًا ذلك بشهادة صحية معتمدة.
- أن يكون حسن السيرة والسلوك صادرة من المدرسة القادم منها.
- أن يتفرغ تفرغا كاملا للدراسة.
- أن لا يقل تقديره العام في الثانوية العامة عن النسبة المحددة والمعتمدة للقبول بالكلية في السنة التي يرغب الطالب فيها التسجيل لنيل شهادة البكالوريوس.

- كما يجوز إجراء امتحان القبول، والمقابلة الشخصية الذي تقرره الكلية، ويكون قرار لجنة القبول والمقابلة نهائياً بعد اعتماده من مجلس الكلية.
- أن يلتزم الطالب المتقدم من غير الليبيين بدفع رسوم، ونفقات الدراسة وفق اللوائح المعمول بها بالجامعات الليبية، مع الأخذ بعين الاعتبار الاتفاقيات الموقعة بشأن المعاملة بالمثل، والطلبة الوافدين على منح دراسية وفقاً لما هو معمول به بالجامعات الليبية.
- التسجيل في موقع منظومة ادارة الطلبة الجدد (<https://idpsebhou.edu.ly/online>) واحضار الرقم المرجعي الصادر منها.
- بعد استكمال الإجراءات من المسجل العام بصور رقم دراسي وبالتالي يتفعل حسابك الإلكتروني.
- يتحصل الطالب مباشرة على كلمة المرور واسم المستخدم عبر البريد الإلكتروني المسجل به المستخدم للتسجيل اول مرة ويمنح الطالب تلقائياً البريد الإلكتروني الخاص بالجامعة وله كل الحقوق والمزايا لاستخدامه طيلة فترة دراسته ويجب على الطالب الحفاظ عليه في مكان امن.

الانتقال إلى كلية هندسة الطاقة والتعدين :- يشترط في طالب الانتقال للدراسة بالكلية مايلي

أولاً :- المستندات المقدمة من الطالب

- يقدم طالب الانتقال مستنداته في موعد لا يقل عن ستة أسابيع قبل بدء الفصل الدراسي المراد التسجيل فيه لمكتب مسجل الكلية.
- تتضمن مستنداته كشفاً بعدد المقررات، ومفرداتها، ووحدها، ودرجاتها في المقررات التي اجتازها ونظام الدراسة بالكلية التي انتقل منها.
- لا تقل نسبة نجاحه في الثانوية العامة عن النسبة المقررة للقبول بالكلية في العام الدراسي الذي يرغب الانتقال فيه.
- يلتزم بقضاء سنتين دراسيتين أو أربعة فصول دراسية على الأقل قبل تخرجه من الكلية.
- لا يكون الطالب مفصولاً من الكلية المنتقل منها لأي سبب من الأسباب.

ثانياً:- يحدد مجلس الكلية لكل فصل دراسي النسب المطلوبة للانتقال إلى الكلية بما يتناسب مع القدرة الاستيعابية للكلية.

تشكل لجنة في بداية السنة الدراسية تسمى " لجنة الانتقال " للنظر في طلبات الانتقال الى الكلية تتكون من :

- رئيس قسم الدراسة والامتحانات	منسقاً
- مسجل الكلية	مقررراً
- ثلاثة من أعضاء هيئة التدريس	أعضاء

ويراعي عند معادلة المقررات الدراسية عدم قبول أي مادة لا تغطي (65%) من مفردات المادة المناظرة لها في الكلية على ان يتم معادلة المواد التخصصية المجتازة بمعدل 65% فاكتر والمواد الثقافية المجتازة بمعدل 50% فاكتر ولا تتعدى وحدات المقررات التي تتم معادلتها للطالب نصف الوحدات المقررة اللازمة للتخرج ، على ان تفرغ اللجنة من أعمالها في مدة أقصاها (15) خمسة عشرة يوماً من بداية الدراسة ، ولها الحق في قبول او رفض كل المقررات او بعضها ، ويعتبر قرار اللجنة نهائياً بعد اعتماده من عميد الكلية.

الخطط الدراسية :-

هي عبارة عن خطة أكاديمية متكاملة تبدأ من بداية دخول الطالب للكلية وتنتهي بتخرجه ولكل قسم علمي خطة مستقلة لطلابه وتشمل الخطة بصورة عامة على:

- المقررات الدراسية: وهي المقررات التي يجب على الطالب النجاح فيها للحصول على الدرجة الممنوحة.
- الترايبية: وهي المتطلبات السابقة للمقررات الدراسية وتعد المتطلبات السابقة عنصراً هاماً في بناء الخطة الدراسية ولا يجوز في اي حال من الاحوال تجاوزه الا بنجاح الطالب فالمتطلب السابق يعد مفتاحاً لفهم المقرر الذي يليه.
- متطلب لا يتطلب النجاح فيه: هو المقرر يعد مساعداً في فهم المقرر التالي ولا يشترط النجاح فيه لتسجيل اي مقرر
- متطلب متزامن: يتضمن عادة مواضيع مهمة للمقرر المتزامن معه يجب على الطالب ان يدرسه في نفس الفصل المسجل به المقرر المتزامن معه.

الخطة الدراسية بالكلية:-

تشتمل برامج الكلية على المسار الهندسي، يطبق برنامج القسم العام على جميع الطلاب المقبولين على مسارات الكلية، وينقسم النظام الدراسي في برنامج السنة التحضيرية بالكلية إلى فصلين دراسيين. على أن يجتاز الطالب جميع المقررات الدراسية المحددة له في خطته بنجاح، ، كما يجوز أن يمدد له بفصل دراسي آخر (استثنائياً للطلاب المتعثرين دراسياً) وتمثل السنة التحضيرية السنة الأولى من سنوات الخطة الدراسية لكافة الأقسام العلمية بالكلية . كما أن المعدل التراكمي الذي يحصل عليه الطالب في نهاية السنة التحضيرية يحسب في المعدل التراكمي العام للطالب في الأقسام التي يلتحق بها. للاطلاع على الخطة الدراسية بالاقسام العلمية يجب الاطلاع على دليل القسم

➤ الحد الأدنى والأعلى للوحدات الدراسية لمتطلبات التخرج:

وفقا لما تحدده الخطط الدراسية المعتمدة من لكل قسم علمي للوحدات الدراسية المطلوبة للحصول على درجة البكالوريوس في الهندسة ويجب الا تقل على مائة وثمانية وخمسون وحدة والحد الأعلى على مائة وستون وحدة دراسية.

➤ تقسيم المقررات:

- تقسم المقررات التي تدرس بكلية هندسة الطاقة والتعدين حسب الخطة المقترحة من القسم العلمي المعتمدة من مجلس الكلية والجامعة الى:
- مقررات التخصص (متطلبات القسم):- ويكون الطالب ملزما بدراستها بالقسم.
- المقررات الداعمة:- وهي التي تدرس بالأقسام الأخرى ويلزم الطالب بدراستها خارج القسم.
- المقررات الاختيارية:- وهي المقررات التي يختارها الطالب.
- متطلبات الجامعة:- وهي مقررات تقرر الجامعة تدريسها لجميع الطلاب بمختلف الأقسام.
- ويحدد كل قسم نسبة المقررات التخصصية والمساندة والاختيارية من مجموع الوحدات الدراسية الواردة.

يتقدم الطالب من حملة الشهادة الثانوية العامة علمي ، والذين حققوا شروط القبول العام والموازي إلى إعلان التسجيل المباشر من قبل الجامعة وذلك وفق الحدود الدنيا المعلنة للتسجيل بما فيهم الطلبة الوافدين .كما يمكن للطلاب الاطلاع على الرغبات المتاحة وغير المتاحة للتسجيل المباشر من خلال الرابط المخصص ضمن موقع التسجيل بإدارة الجامعة. ويتقدم الطالب بالوثائق المطلوبة عند التسجيل وعلى جميع الطلبة دخول امتحان المفاضلة العام و يشترط النجاح (50 % على الاقل) في جميع المقررات للألتحاق بالدراسة في الكلية.

البيوت الطلابية :-

سعت إدارة الكلية إلى إيجاد وتوفير بيئة تنظيمية اجتماعية تعليمية ثقافية ورياضية، تتيح للطلاب الكثير من الفرص لتنمية قدراته وإظهار مهاراته وتلبية حاجاته وذلك لإشرافهم المباشر على وحدات المباني السكنية من خلال كادر وظيفي يتبع إدارة الاسكان الطلابي. يستوجب على كل طالب دفع رسوم الاسكان (75 دينار) كضمانة للمحافظة على الغرفة و تسترجع القيمة في حال تخرج الطالب او انتقل من الكلية هذا و يتم خصم القيمة في حال أحدث الطالب اي اضرار بمحتويات الغرفة.

المكتبة:-

تحتوي المكتبة العلمية المركزية علي انواع كثيرة من الكتب واعدادها تغطي حاجة الكادر التدريسي والطلبة وتسعي الكلية لتأمين احدث الكتب الصادرة من دور النشر العالمية المعروفة في مختلف اختصاصات الكلية والكلية بصدد تطوير المكتبة بها وإنشاء مكتبة إلكترونية بإمكان الطلبة الدخول اليها عن طريق شبكة الانترنت للبحث عن عناوين الكتب ومعرفة موقع الكتب ومحتوياتها وحفظها أو قراءتها إلكترونياً.حيث تقدم مكتبة كلية هندسة الطاقة والتعدين خدماتها التي

تشمل الاطلاع الداخلي والاستعارة الخارجية. ويجب على الطالب الحصول على البطاقة المكتبية للدخول للمكتبة والاستفادة من خدمة الاستعارة الخارجية ويحق للطالب استعارة كتابين في مرة واحدة ولمدة اسبوعين ولا يجوز التجديد بمدة أخرى، ويجوز للمكتبة أن تسترد الكتب المعارة خلال مدة الاستعارة عند الحاجة ولا يجوز الدخول للمكتبة مع مشروبات او مأكولات أو المذاكرة بصوت عالي أو المناقشة الجماعية إلا في المكان المخصص لذلك وللمكتبة حق حرمان من يخالف تعليماتها من حقه في الخدمة المكتبية.

قسم الخدمات الإلكترونية :-

يختص قسم الخدمات الإلكترونية بتقديم كافة الدعم الإلكتروني للطلاب والموظفين واعضاء هيئة التدريس بالكلية وتمثل هذه الخدمات في الخدمات الإلكترونية المتاحة لطلبة الكلية ومنها المساعدة الفورية والبريد الإلكتروني للمشرف الأكاديمي. كما يوجد موقع إلكتروني للكلية يتضمن كافة المعلومات والخدمات المقدمة للطلبة. يمكن لجميع الطلبة المسجلين لدى مكتب شؤون الطلبة بالكلية الاستفادة منها. كذلك خدمة التواصل الاجتماعي متوفرة لجميع الطلبة والخريجين على موقع الكلية على صفحة التواصل الاجتماعي فيسبوك ، وللتواصل مع قسم الخدمات الإلكترونية ele.unit@fenergy.sebhau.edu.ly

نظام الدراسة:-

تتبع الكلية حالياً نظام الفصل الدراسي المفتوح بواقع فصلين دراسيين في السنة الواحدة (فصل الخريف وفصل الربيع).

تجديد القيد وتسجيل المقررات الدراسية :-

يتوجب على جميع الطلاب بعد قبولهم بالكلية و بداية كل فصل دراسي على ضرورة تجديد القيد الدراسي و ذلك بدفع رسوم التجديد لمكتب الخزينة بالكلية و بعد الحصول على أوصول الدفع يتوجه الطالب مباشرة لمسجل الكلية لتجديد بطاقة تعريف الطالب و من تم التوجه الى القسم العلمي المختص لتسجيل المقررات المتاحة لكل فصل دراسي.

هذا و يجب الانتباه إلى ان فترة تجديد القيد و تسجيل المقررات الدراسية تتم فقط خلال الفترة التي يقرها مكتب الدراسة و الأمتحانات بالكلية و التي تكون قبل بداية الفصل الدراسي و عادة لا تتجاوز هذه الفترة 10 أيام من تاريخ الاعلان و يمنع التسجيل بعد الفترة المحددة و يتم إيقاف قيد الطالب و يحرم من الدراسة خلال الفصل الدراسي.

يجب على الطالب تسجيل المقررات الدراسية أولاً بأول وذلك حسب التسلسل المحدد للمقررات الدراسية المعلن من قبل القسم المختص ولا يجوز التسجيل في مقررات متقدمة قبل اجتياز المقررات الممهدة لها.

وفي كل الأحوال لا يجوز للطلاب الانتقال بالمواد الدراسية العامة الى الفصل الدراسي الخامس.

يدرس الطالب في كل فصل دراسي عدد (14) وحدة دراسية كحد أدنى وعدد (21) وحدة دراسية كحد أقصى على ان يؤخذ في الاعتبار المعدل التراكمي للطالب. وفي جميع الأحوال لا يجوز للطالب التسجيل في أقل من (14) وحدة دراسية إلا إذا تعذر ذلك أو يؤدي لتخرجه.

التعريف بالنظام الأكاديمي بالكلية:-

فصلين دراسيين متتاليين	مدة الدراسة
مدة زمنية لا تقل عن خمسة عشر أسبوعا تدرس على مداها المقررات الدراسية و لا تدخل من ضمنها فترة التسجيل و الامتحانات النهائية .	الفصل الدراسي
التسجيل اجباري لجميع المقررات بقسم العلوم العامة ولا يسمح النظام لطلاب السنة الأولى بحذف أي مقرر دراسي إلا إذا تقدم بعذر قهري تقبله إدارة القسم ، وفي هذه الحالة تقوم إدارة القسم مع إدارة التسجيل بالنظر في حالة طلب الاعتذار عن الدراسة، على أن تحسب فترة الاعتذار عن الدراسة من عدد الفصول التي يسمح للطلاب الاعتذار فيها	تسجيل المقررات
على جميع الطلاب الالتزام بحضور المحاضرات النظرية لكل المقررات المسجلة و يحرم الطالب من دخول الامتحان النهائي إذا تجاوز نسبة الغياب 25% و يرصد له درجة صفر	المحاضرات النظرية
على جميع الطلاب الالتزام بحضور المحاضرات العملية لكل المقررات المسجلة و يحرم الطالب من دخول الامتحان النهائي إذا تجاوز نسبة الغياب 25% و يرصد له درجة صفر	المحاضرات العملية
يوضح مواعيد و اماكن المحاضرات النظرية و العملية و يجب على الطالب التقيد بالجدول الدراسي المعتمد له	الجدول الدراسي
يعتبر الطالب ناجحا في المقرر إذا تحصل على 50% على الأقل	أجتياز المقرر الدراسي
يلزم الطالب بحضور الامتحان النصفى الأول + الامتحان النصفى الثاني + الامتحان النهائي العملي + الامتحان النهائي النظري ويكون مجموع الدرجات لكل مقرر من 100	نظام الامتحانات و التقييم
تحسب درجة أعمال السنة من 50 لبعض المقررات و من 40 لمقررات أخرى و يتم إعلان درجة أعمال السنة نهاية كل فصل و قبل دخول الامتحان النهائي و لا يسمح بمراجعة أو تعيل درجة أعمال السنة بعد دخول الامتحان النهائي	أعمل السنة
هي الدرجة الدنيا التي يتوجب على الطالب الحصول عليها في الامتحان النهائي لتجمع درجة أعمال السنة مع درجة الامتحان النهائي . في المقررات النظرية العملية درجة الجمع هي 17.5 و المقررات النظرية فقط هي 21	درجة الجمع
يسمح للطلاب بمراجعة جمع الدرجات أو إعادة تصحيح الامتحان النهائي إذا كانت الدرجة المتحصل عليها من 45 فما فوق و لعدد ثلاث مقررات فقط و ذلك بتقديم نموذج طلب مراجعة بعد إعلان النتيجة بأسبوع	مراجعة درجات الامتحان النهائي
الساعات المكتبية هي ساعات يحددها عضو هيئة التدريس (أستاذ المقرر) الذي يدرس لديه الطالب. وهي ساعات يخصصها الأستاذ لمقابلة طلابه لمساعدتهم و الأجابة على استفساراتهم في حالة وجود أية استفسارات لديهم قد لا يكفي وقت المحاضرة للأجابة عليها أو عدم فهمها في المحاضرة	الساعات المكتبية
يفصل الطالب اذا رسب في فصليين متتاليين بمعدل فصلي أقل من 35% و يعطي فرصة استثنائية لمن رسب بمعدل أعلى من 35% لفصل دراسي واحد اذا رسب الطالب في إحدى المقررات يجوز له تسجيل مقررات الرسوب مع الانتقال لمقررات الفصل الدراسي الثاني	الآخفاق في أجتياز المقررات الدراسية
يتم تخصيص الطلاب في الأقسام العلمية التي توفرها الكلية بناء على رغبة الطالب في حالة فقط أجتياز كل المقررات (32 وحدة) وبمعدل التراكمي لا يقل عن 85% خلال فصليين دراسيين و يتم تخصيص الطلاب الذين انجزو 23 وحدة على الأقل خلال فصليين من خلال لجنة و بناء على احتياجات الأقسام و لا يسمح للطلاب بالانتقال من تخصص إلى آخر الا بموافقة القسمين	ألية التخصص
المعدل التراكمي الذي يحصل عليه الطالب في السنة الأولى يحسب في المعدل التراكمي العام للقسم الملتحق به الطالب	المعدل التراكمي
يتم فصل الطالب المنقطع عن الدراسة بدون أي سبب	الإنقطاع عن الدراسة
يحرم الطالب من الأستمرار في الدراسة لفترة معينة ودخول الامتحانات النهائية في حالة مخالفة اللوائح التأديبية	الحرمان

<p>يسمح للطالب بالاعتذار عن الفصل الحالي أو تأجيل فصل دراسي قادم ، في حال الضرورة القصوى لعذر قهري و يجب عليه أن يقدم الطالب طلب التأجيل عن الدراسة قبل الموعد المحدد في التقويم لعرضه على اللجنة الدائمة للقبول والتسجيل لدراسة الحالة وإتخاذ القرار المناسب ويسمح فقط بإيقاف القيد مرتين خلال فترة الدراسة بالكلية</p>	أيقاف القيد
<p>إذا انقطع الطالب عن الدراسة أكثر من فصل دراسي. إذا لم يجتاز الطالب جميع مقررات القسم في المدة المحددة (ثلاث فصول دراسية كحد أقصى إذا حقق الطالب المعدل التراكمي أقل من 35% على الرغم من نجاحه في جميع المقررات وذلك بنهاية السنة التحضيرية. إذا لم يتمكن الطالب من اجتياز أي مقرر من المقررات الدراسية بعد محاولتين نتيجة حصوله على تقدير راسب إذا خالف الطالب اللوائح التأديبية المعمول بها</p>	الفصل
<p>أشعار يوجه للطالب نتيجة انخفاض معدله التراكمي او مخالفته للوائح قبل صدور قرار فصل بحقه</p>	الإنذار الأكاديمي
<p>يسعى نظام الإرشاد الأكاديمي إلى تقديم النصح ومساعدة الطلاب لكي يتمكنوا من اكمال مرحلتهم الدراسية بنجاح عن طريق متابعة الطلاب أكاديمياً ومساعدتهم على إنجاز دراستهم بكفاءة ودعم جهود الجامعة في توفير بيئة تعليمية سليمة بمساعدة الطلاب على التعرف على التخصصات العلمية التي تلائم قدراتهم الذهنية وميولهم. توجيه الطلاب المتعثرين دراسياً وإرشادهم والاهتمام بهم ومتابعتهم لرفع مستواهم العلمي ومساعدتهم في التغلب على ما يواجهونه من عقبات. تزويد الطلاب بالاقترحات والنصائح لتحسين تحصيلهم العلمي ومساعدتهم في التغلب على مشاكلهم الأكاديمية والإدارية</p>	الإرشاد الأكاديمي
	اللائحة الدراسية

التقديرات الدراسية :-

تحسب التقديرات التي يحصل عليها الطالب في كل مقرر بالنسبة المئوية كما يلي

التقدير	النسبة المئوية
ممتاز	90 - إلى 100
جيد جداً مرتفع	85 - إلى أقل 90
جيد جداً	80 - إلى أقل 85
جيد مرتفع	75 - إلى أقل 80
جيد	65 - إلى أقل 75
مقبول	50 - إلى أقل 65
راسب	0 - إلى أقل 50

لائحة الشرف :-

يوضع الطالب على لائحة شرف عميد الكلية اذا حصل في نهاية كل فصل دراسي على تقدير عام ممتاز وبمعدل تراكمي 90% على الاقل.

حساب المعدل :-

المعدل الفصلي هو حاصل قسمة مجموع النقاط التي حصل عليها الطالب على مجموع الوحدات المقررة لجميع المقررات التي درسها في أي فصل دراسي ، وتحسب النقاط بضرب الوحدة المقررة في وزن التقدير الذي حصل عليه في كل مقرر درسه الطالب.
يحسب المعدل التراكمي العام بموع مضروب الدرجة في الوحدة الدراسية لجميع الفصول مقسوما على مجموع الوحدات لجميع المقررات المدروسة لجميع الفصول الدراسية مع تقريب النتائج الى أقرب رقمين عشريين ويحسب التقدير النهائي للطالب على أساس المعدل التراكمي العام.

وسائل التقييم :-

أ- تقييم المواد النظرية العملية كالتالي:

النهائي	الجزء العملي			الجزء النظري	
	نهائي عملي عملي	نهائي نظري عملي	التجارب و التقارير	النصفي الثاني	النصفي الأول
50	10	10	10	10	10

ب- تقييم المواد النظرية فقط كالتالي

النهائي	الجزء العملي			الجزء النظري	
	نهائي عملي عملي	نهائي نظري عملي	التجارب و التقارير	النصفي الثاني	النصفي الأول
60	لا يوجد	لا يوجد	لا يوجد	20	20

الأقسام الدراسية في كلية هندسة الطاقة والتعدين:-

يسمح للطلاب التخصص بعد اجتياز مقررات القسم العام إلى الأقسام العلمية التالية:

- | | |
|---|--------------------------------|
| Corrosion & Material Engineering Department | 1- قسم هندسة المواد والتآكل |
| Chemical Engineering Department | 2- قسم الهندسة الكيميائية |
| Gas & Oil Engineering Department | 3- قسم هندسة النفط والغاز |
| Renewable Engineering Department | 4 - قسم هندسة الطاقات المتجددة |

آلية التخصص بالأقسام العلمية :-

يسمح للطالب الالتحاق بالقسم العلمي بناء على رغبته في حال اجتاز الطالب كل المقررات المسجلة في فصلين دراسيين متتاليين و بمعدل تراكمي لا يقل عن 60% وفي حال اخفق الطالب في ذلك فسيتم تخصصه بناء على احتياجات الاقسام العلمية.

الدرجات الممنوحة :-

تمنح كلية هندسة الطاقة والتعدين بجامعة سبها الدرجات العلمية التالية:

1. الإجازة الجامعية الأولى (البكالوريوس).
2. درجة الإجازة العالية (الماجستير).

مدة الدراسة بالكلية :-

تكون مدة الدراسة بالكلية (10) عشر فصول بالأقسام على الأقل. وتكون المدة القصوى للدراسة بالكلية (14) أربعة عشر فصلا في الأقسام الهندسية على ان لا تكون متضمنة فترات إيقاف القيد، ويجوز لرئيس الجامعة أو من في حكمه إعطاء فرصة استثنائية واحدة للطلبة المتعثرين لتغيير مسارهم الدراسي في كليات اخرى.

متطلبات التخرج :-

يمنح الطالب درجة الإجازة الجامعية (البكالوريوس) بعد استيفائه للمتطلبات الدراسية المطلوبة وحصوله على معدل تراكمي لا يقل عن (50 %) خمسون بالمائة .

يدرس الطالب للحصول على درجة الإجازة الجامعية (البكالوريوس) كمقررات تعادل (157 – 160) وحدة دراسية بالأقسام الهندسية المذكورة سابقاً مع مراعاة ان الوحدة الدراسية هي عبارة عن محاضرة نظرية واحدة لمدة ساعة أو درس عملي بما لا يقل عن ساعتين أسبوعياً.

الإذار والفصل من الدراسة :-**• ينذر الطالب في الحالات الآتية:**

- 1- اذا تحصل على تقدير عام ضعيف او ضعيف جدا في أي فصل من الفصول الدراسية.
- 2- اذا انقطع عن الدراسة لأي سبب كان لمدة تزيد على شهر في الفصل الدراسي.
- 3- اذا تقدم للمرة الثالثة للمراجعة الموضوعية لأوراق إجابته ولم تثبت صحة ادعائه .

• ينتهي حق الطالب في الاستمرار بالدراسة في إحدى الحالات التالية:

- 1- إذا تحصل على معدل تراكمي ضعيف جداً مرتين متتاليتين خلال فترة دراسته بالكلية.
- 2- إذا تحصل على معدل تراكمي ضعيف ثلاثة مرات متتالية خلال مدة دراسته بالكلية.

- 3- إذا تكرر رسوب الطالب في مقرر ما أربع مرات.
- 4- إذا استنفذ الطالب مدة الدراسة المقررة بالكلية المدرجة بالمادة (9) من هذه اللائحة.
- 5- إذا أقدم الطالب على ارتكاب فعل يشكل مخالفة للوائح والأنظمة المعمول بها في الكلية سواء كان بداخلها أو خارجها تطبق أحكام تأديب الطلاب المنصوص عليها اللائحة التأديبية.

بعض أنشطة الكلية :-







