

دليل الطالب



كلية الهندسة

جامعة سبها

الفهرس

4	نشأة كلية الهندسة
5	هيكلية الكلية
6	كلمة عميد الكلية
7	كلمة وكيل الشؤون العلمية بالكلية
8	المعلومات الأساسية
9	رؤية الكلية
9	رسالة الكلية
9	أهداف الكلية
10	مصطلحات جامعية
12	مساهمات الكلية العلمية
12	نشاطات الكلية
12	ضوابط إجراءات القبول بالكلية
13	نظام التسجيل والقبول
13	الوثائق المطلوبة
13	الرسوم الدراسية:
14	نظام الدراسة
14	التقويم الجامعي
14	شروط القبول
15	الانتقال إلى كلية الهندسة
16	الخطط الدراسية
16	الحد الأدنى والأعلى للوحدات الدراسية لمتطلبات التخرج
17	تقسيم المقررات
17	البيوت الطلابية
17	المكتبة:
18	قسم الخدمات الإلكترونية
18	نظام الدراسة
18	تجديد القيد و تسجيل المقررات الدراسية
19	التعريف بالنظام الأكاديمي بالكلية
20	التقديرات الدراسية

21	لائحة الشرف
21	حساب المعدل
21	وسائل التقييم
22	الأقسام الدراسية في كلية الهندسة
22	آلية التخصص بالأقسام العلمية
23	مدة الدراسة
23	متطلبات التخرج
23	الإنذار والفصل من الدراسة
24	بعض أنشطة الكلية

بِسْمِ اللَّهِ الرَّحْمَنِ الرَّحِيمِ

أبناءنا الطلاب :-

نشكر لكم اختياركم للدراسة بكلية الهندسة ونتمنى لكم دوام التوفيق متمنين لكم رحلة مليئة بالعلم والمعرفة، حافلة بالنجاح والانجاز. سائلين المولى عز وجل ان يكون هذا العام بداية جديدة لمسيرة التفوق والتميز والابداع . وفي الوقت الذي نشد على أيديكم لبذل الجهد والسعي الحثيث في مجال التحصيل العلمي، فإن أعضاء هيئة التدريس بالكلية يقدمون ما بوسعهم لأجل النهوض بالعملية التعليمية وتذليل الصعاب التي تعرقل التقدم العلمي، موجّهين اهتمامهم وإمكاناتهم العلمية وخبراتهم المهنية من أجل تحقيق مستقبل زاهر لهذا البلد الذي يواجه تحديات جمة .دعاؤنا لكم بالتوفيق. ويسعدنا أن نضع بين أيديكم هذا الدليل آمليين أن ينال استحسانكم وأن يحقق المنفعة المرجوة.

نشأة كلية الهندسة :-

الحمد لله الذي علم بالقران ، علم الانسان مالم يعلم ، والصلاة والسلام علي سيدنا محمد المبعوث رحمة ومعلماً للأمم ، وعلى آله الطيبين الطاهرين ذوي الحكم، وأصحابه مصابيح الهدى في الظلمات.

إن إنشاء كلية الهندسة يعود الي زمان بعيد عقب إنشاء وتأسيس جامعة سيما في العام 1984 م ومقرها مدينة سيما، حيث مرت الكلية خلال إنشائها بأربع مراحل تاريخية وتعد من أقدم كليات الجامعة.

1- المرحلة الأولى:

تأسيس المدرسة الهندسية العليا بجامعة سيما في العام 1988 م ومقرها مدينة سيما ،

2- المرحلة الثانية :

- في العام 1991 تم دمج المدرسة الهندسية العليا مع المعهد العالي للتقنية – براك بموجب القرار رقم (745) الخاص بإعادة هيكلة الجامعات الليبية، وأصبح الاسم الرسمي لها ” كلية العلوم الهندسية والتقنية - جامعة سيما ” وتضم عدد من الأقسام الهندسية بالإضافة إلى الأقسام التقنية التي كانت بالمعهد العالي للتقنية – براك ، (هندسة مدنية – هندسة ميكانيكية – الهندسة الإلكترونية ولكهربائية – قسم المختبرات الطبية – قسم الصناعات الغذائية – قسم علوم البيئة).

- في العام 2006 تم استحداث الأقسام الهندسة الآتية (هندسة النفط – الهندسة الكيميائية – وهندسة المواد) بمدينة سبها بناء علي قرار امين اللجنة الشعبية لجامعة سبها رقم (7) بتاريخ 2006/12/10 م حيث بدأت بمسمى الأقسام الهندسية بسبها تحتوي على (قسم هندسة النفط، وقسم هندسة الكيمياء والمواد) تابعة لإداريا لوكيل جامعة سبها للشؤون العلمية وأكاديميا لكلية العلوم الهندسية.

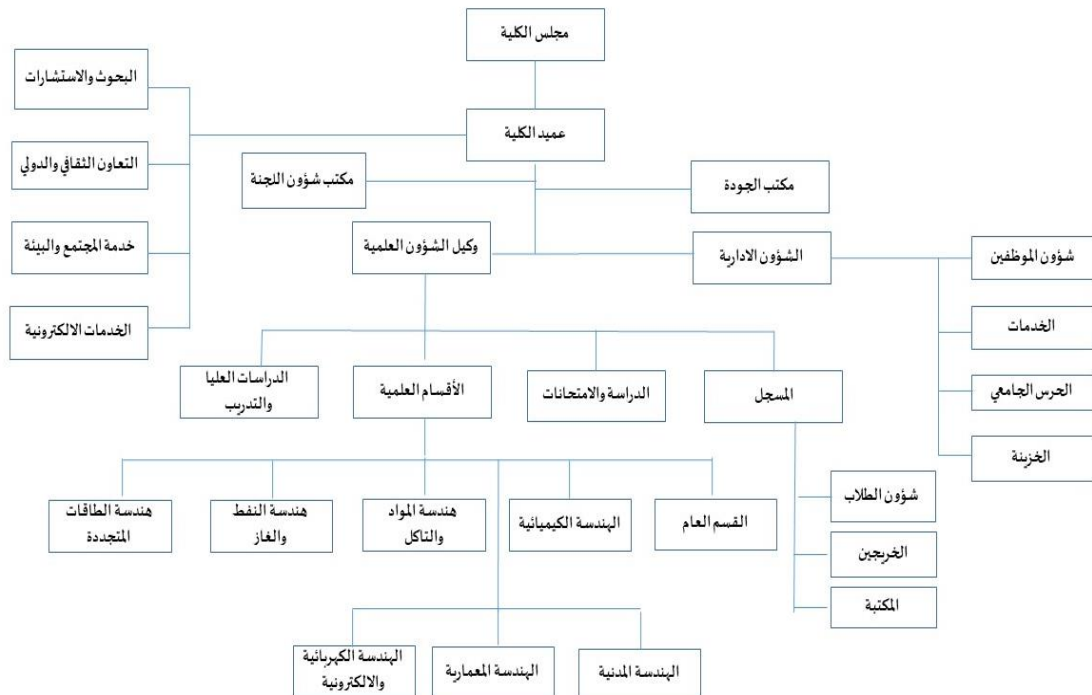
3- المرحلة الثالثة:

بموجب قرار رئاسة الوزراء رقم (7) لسنة 2016 م الصادر بتاريخ 2016/01/06 م تم تأسيس كلية هندسة الطاقة والتعدين / جامعة سبها ومقرها مدينة سبها تضم الأقسام الهندسية بمدينة سبها (قسم هندسة النفط والغاز - قسم هندسة المواد - قسم الهندسة الكيميائية - قسم هندسة الطاقات المتجددة).

4- المرحلة الرابعة:

بموجب قرار وزير التعليم العالي والبحث العلمي رقم 365 لسنة 2022م بتاريخ 2022/3/6 م بشأن تغيير مسمى كلية هندسة الطاقة والتعدين إلى كلية الهندسة / جامعة سبها وتتبعها الأقسام العلمية التالية: (الهندسة الكيميائية – هندسة المواد والتآكل – هندسة النفط والغاز – هندسة الطاقات المتجددة – الهندسة المعمارية والتخطيط – الهندسة المدنية – الهندسة الكهربائية والالكترونية – هندسة علوم الطيران – الهندسة الميكانيكية والصناعية – الهندسة الطبية).

هيكلية الكلية :-



كلمة عميد الكلية :-

السيد / د. موسى محمد عبد الرحمن مي

**بسم الله الرحمن الرحيم**

الحمد لله رب العالمين والصلاة والسلام على سيدنا محمد صلى الله عليه وسلم اشرف الانبياء والمرسلين

تحية طيبة وبعد

كلية الهندسة هي إحدى كليات جامعة سبها ، حيث تضم عدد ثمانية أقسام علمية وعدد من البرامج الأكاديمية. تهتم الكلية بتحقيق عدد من الأهداف يأتي في مقدمتها المساهمة الفاعلة في الحفاظ على هوية المجتمع الليبي وفق الثوابت والقيم الراسخة وكما يحدونا أمل كبير بأن تكون الكلية رافداً ثرياً للعلم والمعرفة ، وتنطلق الكلية في رؤيتها إلى تحقيق الريادة على المستوى المحلي والإقليمي في مجال وتخصصات الكلية. كما تسعى الكلية في رسالتها إلى إعداد كفاءات متميزة بالعطاء والإبداع؛ وإثراء البحث العلمي المبتكر المدعم ببرامج الدراسات العليا؛ والإسهام في خدمة المجتمع وبناء شركات مجتمعية متميزة مع الشركات والمؤسسات العامة مع الأخذ في الاعتبار معايير الجودة الشاملة وتحقيق الاعتماد الأكاديمي.

البريد الإلكتروني

dean@fenegy.sebhau.edu.ly

كلمة وكيل الشؤون العلمية بالكلية:

السيدة / أ. رقية محمد الباهي علي العبيد



بسم الله الرحمن الرحيم

الحمد لله رب العالمين والصلاة والسلام على سيدنا محمد صلى الله عليه وسلم خاتم النبيين و على آله و صحبه أجمعين.

بعد التحية ...

يعد مكتب وكيل الشؤون العلمية جزءاً أساسياً في منظومة العمل بكلية الهندسة، حيث يسعى إلى تحقيق رؤية ورسالة وأهداف الكلية المستمدة من الخطة الاستراتيجية لجامعة سبها. و يُعنى وكيل الشؤون العلمية بجميع النواحي الأكاديمية والتعليمية و التدريبية بالكلية المبنية على أسس الجودة في التعليم، وذلك من خلال العمل على تطوير الخطط والبرامج الأكاديمية والتدريبية وفقاً لمعايير الجودة الشاملة والتميز الأكاديمي، تحقيقاً لمتطلبات عصر التكنولوجيا والتطور المعلوماتي التي تستدعي استحداث برامج علمية تراعي المناهج وطرق التدريس الحديثة؛ لترتقي الكلية الى المكانة التي تستحقها و تساهم في بناء ودعم الاقتصاد الوطني عن طريق تخريج كوادر علمية متخصصة ومؤهلة للعمل بالشركات المحلية و الدولية ، سعياً لاستغلال الموارد التي يزخر به الجنوب الليبي من مخزون هائل للموارد الطبيعية من نفط و غاز و خامات معدنية و طينية و تربة و مياه ووفرة للإشعاع الشمسي ومساحات الأراضي الواسعة للبناء والتشييد العمراني، والتي تسخر في مجملها لتلبية احتياجات المواطن وتحقيق الرخاء.

((ندعو الله أن يوفقنا في أداء المهام التي كلفنا بها خدمةً للوطن))

والله ولي التوفيق

v.dean@fenergy.sebhau.edu.ly

المعلومات الأساسية :-

البريد الالكتروني	الاسم	الصفة
dean@fenergy.sebhau.edu.ly	د. موسى عبدالرحمن مي	العميد
v.dean@fenergy.sebhau.edu.ly	ا.رقية محمد الباهي علي	الوكيل
registrar@fenergy.sebhau.edu.ly	أ. إسماعيل احمد المجبري	المسجل
gen.dept@fenergy.sebhau.edu.ly	ا. عيسى سعيد سلحج	رئيس القسم العام
reneng.dept@fenergy.sebhau.edu.ly	ا. عبدالقادر علي ابوبكر	رئيس قسم هندسة الطاقات المتجددة
mateng.dept@fenergy.sebhau.edu.ly	أ. إبراهيم بكاري العربي	رئيس قسم هندسة المواد والتآكل
oilgas.dept@fenergy.sebhau.edu.ly	أ. محمود عبدالسلام الشريف	رئيس قسم هندسة النفط والغاز
chmeng.dept@fenergy.sebhau.edu.ly	د. احمد فرج ادحيرج	رئيس قسم الهندسة الكيميائية
ee.dept@fenergy.sebhau.edu.ly	د. احمد ابوسيف اشتوي	رئيس قسم الهندسة الكهربائية والالكترونية
cv.dept@fenergy.sebhau.edu.ly	د. احمد محمد الحضيري	رئيس قسم الهندسة المدنية
ae.dept@fenergy.sebhau.edu.ly	د. محمد عبدالقادر الشريف	رئيس قسم الهندسة المعمارية
ele.unit@fenergy.sebhau.edu.ly	وكيل الشؤون العلمية	قسم الخدمات الالكترونية
styexm.dept@fenergy.sebhau.edu.ly	م. حمزة علي خليفة	رئيس قسم الدراسة والامتحانات
post.graduate@fenergy.sebhau.edu.ly	د. محمد عبدالله حسين	رئيس مكتب الدراسات العليا
info@fenergy.sebhau.edu.ly	عميد الكلية	معلومات عامة
resea.dept@fenergy.sebhau.edu.ly	ا. محمد عبدالقادر العربي	مكتب البحوث والاستشارات
qp.dept@fenergy.sebhau.edu.ly	د. إبراهيم علي خليفة	قسم الجودة وتقييم الأداء
tech.staff@fenergy.sebhau.edu.ly	ا. الزادمة الأمين احمد	شؤون أعضاء هيئة التدريس

• رؤية الكلية

تنطلق رؤية الكلية من خلال التميز في تقديم الخدمات التعليمية في كافة المجالات الهندسية والسعي الي تحقيق الجودة في البحث العلمي بما يسهم في تحقيق رؤية الجامعة من خلال المشاركة الفاعلة في تحسين وتطوير المجتمع والبيئة المحيطة.

• رسالة الكلية

إعداد مهندسين مؤهلين و مدربين قادرين على تلبية متطلبات وحاجات سوق العمل والقيام بالأبحاث العلمية التطبيقية و التي تخدم المجالات الهندسية، هذه الرسالة ترتكز على مبادئ القيم المؤسسية المعتمدة علي المهنية والمسؤولية والأمانة والإبداع والعمل الجماعي وفقاً لمعايير الجودة والاعتماد الأكاديمي.

• أهداف الكلية

- 1- تخرج مهندسين متميزين علميا و قادرين على المنافسة بجدارة و القيام بالمهام الموكلة لهم على أكمل وجه، والمساهمة في تنمية الاقتصاد الوطني.
- 2- التطوير المستمر للخطط الدراسية والبرامج التعليمية بما يتواءم مع التطور التكنولوجي والمعايير العالمية وسوق العمل مع مراعاة معايير الجودة
- 3- استقطاب الكفاءات من أعضاء الهيئة التدريسية المميزين والسعي لتطوير أدائهم من خلال اليات التدريب المستمر.
- 4- تحديث برامج الدراسات العليا وفقاً لمعايير الجودة والاعتماد الأكاديمي. والسعي لافتتاح برامج للدراسات العليا الدقيقة لتأهيل الكفاءات الوطنية من أعضاء هيئة التدريس وإجراء البحوث والدراسات العلمية المتميزة.
- 5- التعاون والمشاركة المستمرة مع هيئات ومؤسسات المجتمع المحلي والعربي والدولي للارتقاء بدور الكلية ومهامها والاستفادة من الاتجاهات العالمية الحديثة في خدمة المجتمع والبيئة.
- 6- تهيئة البنية التحتية والفاعلية التعليمية من أجل الارتقاء بالمستوى المعرفي والمهاري للطلاب.

- 7- جعل البرامج التعليمية الأكاديمية تنسم بالواقعية لتحقيق التوازن المطلوب للاستجابة لمتطلبات التنمية المستدامة. والاسهام في حل كثير من المشاكل التي تعوق عملية التعلم من خلال المسؤولية الواضحة وفهم دور كل فرد في تطبيق الاستراتيجية العامة للكلية
- 8- المتابعة المستمرة للخطة الاستراتيجية والبرامج التنفيذية لعمليات التطوير والتحسين و البحث عن مصادر تمويل ذاتية متعددة لتحسين معدلات الأداء كالمعامل وبرامج التدريب والتطوير للعنصر البشري والتقييم الدوري الداخلي والخارجي.
- 9- مساهمة الكلية في تقديم الاستشارات العلمية المبنية على أسس علمية صحيحة من خلال كوادرها التعليمية وطلابها ، مساهمة منها في خدمة المجتمع ولتحقيق الاكتفاء الذاتي والتخفيف من عبء الدعم المادي المطلوب لتطوير ودعم المؤسسة التعليمية.

مصطلحات جامعية :-

- الجامعة: يقصد بها جامعة سبها.
- الكلية: يقصد بها كلية الهندسة
- القسم: يقصد به أي وحدة علمية تقوم بمهام التدريس والتدريب والبحث العلمي بالكلية.
- الرئيس: رئيس الجامعة.
- العميد: عميد كلية الهندسة.
- الطالب: أي شخص مسجل بالكلية بقصد الحصول على إجازة علمية يمنحها قسمه العلمي.
- مجلس الكلية: مجلس يضم العميد و وكيل الشؤون العلمية ورؤساء الأقسام العلمية والمسجل ومدير مكتب الدراسة والامتحانات ومدير مكتب الدراسات العليا بالكلية.
- مجلس القسم العلمي: مجلس يضم رئيس القسم وأعضاء هيئة التدريس بالقسم.
- السنة الدراسية: فصلان رئيسان وفصل صيفي إن وجد.

- الفصل الدراسي: فترة زمنية مدتها (14) أسبوعاً ولا تدخل من ضمنها فترتا التسجيل والاختبارات النهائية .
- الفصل الصيفي: مدة زمنية عبارة عن ثمانية أسابيع، ولا تدخل ضمنها فترة التسجيل والاختبارات النهائية، وتضاعف خلالها المدة المخصصة لكل مقر.
- المستوى الدراسي: هو المرحلة الدراسية للطالب عددها عشرة مستويات اللازمة للتخرج.
- الخطة الدراسية: هي مجموعة من المقررات الدراسية تصنف الى متطلبات الجامعة والكلية والقسم وتنقسم الى الإلزامية والاختيارية والمساندة ومتطلبات الكلية والتي تشكل مجموع وحداتها متطلبات التخرج التي يجب على الطالب اجتيازها بنجاح للحصول على الدرجة العلمية.
- المقرر الدراسي: مادة دراسية ضمن خطة الدراسة المعتمدة في كل تخصص وتتبع مستوى محدد. ويكون له رقم ، ورمز ، واسم، ووصف مفصل لمفرداته.
- متطلبات الجامعة: مقررات إجبارية معينة يدرسها جميع طلبة الجامعة في مرحلة البكالوريوس بالأقسام العلمية.
- متطلبات الكلية: مقررات إجبارية معينة تدرسها جميع الأقسام العلمية بالكلية.
- متطلبات القسم: مقررات إجبارية معينة لعدد من الوحدات الدراسية المعتمدة يدرسها جميع طلبة القسم.
- المقررات الاختيارية: مجموعة من المقررات يَخْتار منها الطالب ما يحقق عدداً مطلوباً من الوحدات الدراسية المعتمدة.
- المقررات المساندة: مقررات إجبارية يدرسها الطالب من قسم آخر بالكلية، وتعدُّ ضمن المقررات الإلزامية للبرنامج.
- الوحدة الدراسية: المحاضرة النظرية الأسبوعية أو الدرس العملي أو الميداني.
- العبء الدراسي: مجموع الوحدات الدراسية التي يُسمح للطالب التسجيل فيها في فصل دراسي.
- ورقة الامتحان: يقصد بها الورقة التي تحتوي على الأسئلة التي يضعها الممتحن لأي مقر.
- كراسة الإجابة: يقصد به الكراسة الذي يجب فيه الطالب على أسئلة الامتحان والمعنونة من الجامعة والمختومة من القسم العلمي.
- معدل التقدير الفصلي: طريقة لحساب متوسط معدل التقدير الفصلي في نهاية كل فصل دراسي.

- معدل التقدير العام: طريقة لحساب متوسط معدل التقدير الكلي في نهاية الدراسة عند التخرج.
- الإنذار الأكاديمي: الإشعار الذي يوجه للطالب بسبب انخفاض معدله التراكمي .
- درجة الأعمال الفصلية: الدرجة الممنوحة للأعمال التي تبين تحصيل الطالب خلال فصل دراسي من اختبارات و بحوث و أنشطة تعليمية.
- الامتحان النهائي: اختبار في المقرر يعقد مرة واحدة في نهاية الفصل الدراسي ولايجوز إعادته.
- درجة الامتحان النهائي: الدرجة التي يحصل عليها الطالب في كل مقرر في الاختبار النهائي للفصل الدراسي.
- الدرجة النهائية: مجموع درجات الأعمال الفصلية مضافاً إليها درجة الاختبار النهائي لمقرر من مائة.
- المشرف الأكاديمي: هو عضو هيئة التدريس مكلف من القسم العلمي بالإشراف على عدد معين من الطلاب وتوجيههم أكاديمياً.

مساهمات الكلية العلمية :-

تشارك الكلية عن طريق أعضاء هيئة التدريس بنشر أبحاثهم العلمية في المجالات العلمية المحلية و الدولية و كذلك المشاركة في المؤتمرات العلمية و تنظيم المؤتمرات و ورش العمل و الدورات العلمية بالكلية و خارجها.

نشاطات الكلية :-

تتولى وحدة شؤون الطلبة و إدارة النشاط بالتعاون مع اتحاد الطلبة على إقامة حفل ترحيب و تعارف كل سنة دراسية للتعريف بالكلية و نظامها بالإضافة إلى العديد من الأنشطة الرياضية و الترفيهية و المسابقات العلمية و الثقافية و الدينية و العروض المسرحية و الرسومية.

ضوابط إجراءات القبول بالكلية :-

يحدد مجلس الجامعة بناء على اقتراح من مجلس الكلية و إدارة التسجيل بالكلية عدد الطلاب الذين يمكن قبولهم في الكلية وفق الشروط المحددة من قبل وزارة التعليم و إدارة الجامعة. ويعتمد القبول في القسم العام بكلية الهندسة على المفاضلة بين الطلاب على المقاعد المتوفرة سنوياً لأستقطاب الطلاب المتميزين بعد توفر شروط القبول لديهم. وهذا بما نصت عليه معايير القبول التي تضعها الجامعة سنوياً من اللائحة المنظمة للدراسة والتي تشترط لقبول الطالب المستجد

في الجامعة توفر المعايير التي يضعها مجلس الجامعة، ويتم القبول مرتين في السنة بعد صدور نتائج الدورة الأولى لشهادة الثانوية العامة للفصل الدراسي الأول و بعد صدور نتائج الدورة الثانية لشهادة الثانوية العامة للفصل الدراسي الثاني. ويتم التقديم إلكترونياً عبر موقع الجامعة و من خلال القبول الإلكتروني الموحد للجامعة ، ويبدأ القبول من تقديم الطلب إلكترونياً بتسليم المستندات وتأكيد القبول للتدقيق. وينتهي بمراجعة الطالب للجنة القبول في اليوم المحدد له زمنياً من منطلق حرص الجامعة على تسهيل وتيسير إجراءات القبول بما يحقق إختصار الوقت والجهد على الجامعة والطالب.

نظام التسجيل والقبول :-

يتم قبول الطلاب وتسجيلهم وفق الفئات التالية:

- طلاب نظاميون، وتشمل هذه الفئة جميع الطلاب المتفرغين للدراسة.
- طلاب وافدون، وهم الطلاب غير الليبيين الذين يتم منحهم مقاعد دراسية وكيفية قبولهم تتم بقرار من وزارة التعليم العالي.

الوثائق المطلوبة :-

- استمارة التسجيل الإلكتروني بالجامعة.
 - استمارة الشهادة الثانوية
 - حسن سيرة و سلوك
 - شهادة صحية
 - رقم وطني
 - شهادة ميلاد
 - شهادة إقامة
 - 8 صور شخصية
 - ملف لحفظ الأوراق
- بعد قبول الطلبة يتم منحهم رقم دراسي و بطاقة تعريف طالب و يلزم على جميع الطلاب حمل البطاقة اثناء دخولهم للحرم الجامعي.

الرسوم الدراسية :-

يعفى جميع الطلاب الدارسين بدولة ليبيا من دفع الرسوم الدراسية بإستثناء رسوم تجديد القيد وهي 6 دينار لبيبي للطلبة الليبيين و 600 دينار للطلاب الوافدين و يعفى من ذلك الطلبة الفلسطينيين و الوافدين من أم ليبية.

نظام الدراسة :-

الدراسة بالكلية نظام فصلي بواقع فصلين دراسيين في العام الدراسي فصل الخريف، وفصل الربيع، ويجوز إضافة فصل دراسي صيفي.

التقويم الجامعي :-

يتكون كل فصل دراسي من 16 (ستة عشر) أسبوعاً من الدراسة الفعلية المنتظمة بما في ذلك الامتحانات لفصلي الخريف والربيع اما بالنسبة لفصل الصيف لا يقل عن 8 أسابيع دراسية عند الحاجة، وذلك باقتراح من مجلس الكلية وموافقة مجلس الجامعة، ولا يدخل في حساب هذه المدة أي عطلات أو أيام أخرى بدون دراسة فعلية عدا العطلات الرسمية وتكون مواعيد الفصل الدراسي كالاتي:

- يبدأ فصل الخريف في منتصف شهر سبتمبر، وينتهي مع منتصف شهر يناير من السنة الموالية.
- يبدأ فصل الربيع في بداية شهر فبراير، وينتهي في منتصف شهر يونيو.
- عطلة نصف السنة ومدتها أسبوعان تبدأ بنهاية فصل الخريف، وتنتهي ببداية فصل الربيع الذي يليه من كل عام دراسي، ويجوز للأقسام خلال العطلة إقامة برامج دراسية علمية أو ميدانية.

شروط القبول :-

- في بداية كل فصل دراسي تحدد الكلية عدد الطلاب الذين يتم قبولهم وفقاً لإمكانيات الكلية والأقسام العلمية واحتياجات المجتمع، ويشترط في من يتقدم للدراسة بكلية الهندسة لنيل درجة البكالوريوس الشروط التالية :
- يجب أن يحضر الطالب بنفسه لإكمال إجراءات التسجيل ولا يجوز أن ينوب عنه أحد في ذلك.
 - أن يكون الطالب حاصلًا على الشهادة الثانوية العامة القسم العلمي أو ثانوية العلوم التخصصية، كما يمكن قبول طلبة المعاهد المتخصصة والمعتمدة بدرجة امتياز وبعد اجتياز امتحان القبول.
 - على الطالب إحضار ست صور شخصية بالإضافة إلى وثيقة إثبات الشخصية (الرقم الوطني، الجنسية، البطاقة، جواز السفر).
 - أن يكون لائقاً صحياً موثقاً ذلك بشهادة صحية معتمدة.
 - أن يكون حسن السيرة والسلوك صادرة من المدرسة القادم منها.
 - أن يتفرغ تفرغاً كاملاً للدراسة.
 - أن لا يقل تقديره العام في الثانوية العامة عن النسبة المحددة والمعتمدة للقبول بالكلية في السنة التي يرغب الطالب فيها التسجيل لنيل شهادة البكالوريوس.
 - كما يجوز إجراء امتحان القبول، والمقابلة الشخصية الذي تقرره الكلية، ويكون قرار لجنة القبول والمقابلة نهائياً بعد اعتماده من مجلس الكلية.

- أن يلتزم الطالب المتقدم من غير الليبيين بدفع رسوم، ونفقات الدراسة وفق اللوائح المعمول بها بالجامعات الليبية، مع الأخذ بعين الاعتبار الاتفاقيات الموقعة بشأن المعاملة بالمثل، والطلبة الوافدين على منح دراسية وفقاً لما هو معمول به بالجامعات الليبية.
- التسجيل في موقع منظومة ادارة الطلبة الجدد (<https://idpsebhou.edu.ly/online>) واحضار الرقم المرجعي الصادر منها.
- بعد استكمال الإجراءات من المسجل العام بصور رقم دراسي وبالتالي يتفعل حسابك الإلكتروني.
- يتحصل الطالب مباشرة على كلمة المرور واسم المستخدم عبر البريد الإلكتروني المسجل به المستخدم للتسجيل اول مرة ويمنح الطالب تلقائيا البريد الإلكتروني الخاص بالجامعة وله كل الحقوق والمزايا لاستخدامه طيلة فترة دراسته ويجب على الطالب الحفاظ عليه في مكان امن.

الانتقال إلى كلية الهندسة:-

يشترط في طالب الانتقال للدراسة بالكلية مايلي :

أولاً :- المستندات المقدمة من الطالب

- يقدم طالب الانتقال مستنداته في موعد لا يقل عن ستة أسابيع قبل بدء الفصل الدراسي المراد التسجيل فيه لمكتب مسجل الكلية.
- تتضمن مستنداته كشفا بعدد المقررات، ومفرداتها، ووحداتها، ودرجاته في المقررات التي اجتازها ونظام الدراسة بالكلية التي انتقل منها.
- لا تقل نسبة نجاحه في الثانوية العامة عن النسبة المقررة للقبول بالكلية في العام الدراسي الذي يرغب الانتقال فيه.
- يلتزم بقضاء سنتين دراسيتين أو أربعة فصول دراسية على الأقل قبل تخرجه من الكلية.
- لا يكون الطالب مفصولاً من الكلية المنتقل منها لأي سبب من الأسباب.

ثانياً:- يحدد مجلس الكلية لكل فصل دراسي النسب المطلوبة للانتقال إلى الكلية بما يتناسب مع القدرة الاستيعابية للكلية.

تشكل لجنة في بداية السنة الدراسية تسمى " لجنة الانتقال " للنظر في طلبات الانتقال الى الكلية تتكون من :

- رئيس قسم الدراسة والامتحانات منسقاً
- مسجل الكلية مقررأ
- ثلاثة من أعضاء هيئة التدريس أعضاء

ويراعي عند معادلة المقررات الدراسية عدم قبول أي مادة لاتغطي (75%) من مفردات المادة المناظرة لها في الكلية على ان يتم معادلة المواد التخصيصة المجتازة بمعدل 65% فاكتر والمواد الثقافية المجتازة بمعدل 50% فاكتر ولا تتعدى

وحدات المقررات التي تتم معادلتها للطالب نصف الوحدات المقررة اللازمة للتخرج ، على ان تفرغ اللجنة من أعمالها في مدة أقصاها (15) خمسة عشرة يوما من بداية الدراسة ، ولها الحق في قبول او رفض كل المقررات او بعضها ، ويعتبر قرار اللجنة نهائيا بعد اعتماده من عميد الكلية.

الخطط الدراسية:-

هي عبارة عن خطة اكااديمية متكاملة تبدأ من بداية دخول الطالب للكلية وتنتهي بتخرجه ولكل قسم علمي خطة مستقلة لطلبته وتشمل الخطة بصورة عامة على:

- المقررات الدراسية: وهي المقررات التي يجب على الطالب النجاح فيها للحصول على الدرجة الممنوحة.
- الترتيبية: وهي المتطلبات السابقة للمقررات الدراسية وتعد المتطلبات السابقة عنصراً هاماً في بناء الخطة الدراسية ولا يجوز في اي حال من الاحوال تجاوزها إلا بنجاح الطالب، فالمتطلب السابق يعد مفتاحاً لفهم المقرر الذي يليه.
- متطلب لا يتطلب النجاح فيه: هو المقرر يعد مساعداً في فهم المقرر التالي ولا يشترط النجاح فيه لتسجيل اي مقرر.
- متطلب متزامن: يتضمن عادة مواضيع مهمة للمقرر المتزامن معه يجب على الطالب ان يدرسه في نفس الفصل المسجل به المقرر المتزامن معه.

الخطة الدراسية بالكلية:-

تشتمل برامج الكلية على المسار الهندسي، يطبق برنامج القسم العام على جميع الطلاب المقبولين على مسارات الكلية، وينقسم النظام الدراسي في برنامج السنة التحضيرية بالكلية إلى فصلين دراسيين. على أن يجتاز الطالب جميع المقررات الدراسية المحددة له في خطته بنجاح ، كما يجوز أن يمدد له بفصل دراسي آخر (استثنائياً للطلاب المتعثرين دراسياً) وتمثل السنة التحضيرية السنة الأولى من سنوات الخطة الدراسية لكافة الأقسام العلمية بالكلية . كما أن المعدل التراكمي الذي يحصل عليه الطالب في نهاية السنة التحضيرية يحسب في المعدل التراكمي العام للطالب في الأقسام التي يلتحق بها.

ملاحظة: للاطلاع على الخطة الدراسية بالأقسام العلمية يجب الاطلاع على دليل القسم.

➤ الحد الأدنى والأعلى للوحدات الدراسية لمتطلبات التخرج:

وفقا لما تحدده الخطط الدراسية المعتمدة من لكل قسم علمي للوحدات الدراسية المطلوبة للحصول على درجة البكالوريوس في الهندسة ويجب ألا تقل عن مائة وسبعة وخمسون وحدة ولا تزيد عن مائة و اثنان وستون وحدة دراسية.

➤ تقسيم المقررات:

تقسم المقررات التي تدرس بكلية الهندسة حسب الخطة المقترحة من القسم العلمي المعتمدة من مجلس الكلية والجامعة الى:

- مقررات التخصص (متطلبات القسم):- ويكون الطالب ملزماً بدراستها بالقسم.
- المقررات الداعمة:- وهي التي تدرس بالأقسام الأخرى ويلزم الطالب بدراستها خارج القسم.
- المقررات الاختيارية:- وهي المقررات التي يختارها الطالب.
- متطلبات الجامعة:- وهي مقررات تقرر الجامعة تدريسها لجميع الطلاب بمختلف الأقسام.
- ويحدد كل قسم نسبة المقررات التخصصية والمساندة والاختيارية من مجموع الوحدات الدراسية الواردة.

يتقدم الطالب من حملة الشهادة الثانوية العامة علمي ، والذين حققوا شروط القبول العام والموازي إلى إعلان التسجيل المباشر من قبل الجامعة وذلك وفق الحدود الدنيا المعلنة للتسجيل بما فهم الطلبة الوافدين .كما يمكن للطلاب الأطلاع على الرغبات المتاحة وغير المتاحة للتسجيل المباشر من خلال الرابط المخصص ضمن موقع التسجيل بإدارة الجامعة. ويتقدم الطالب بالوثائق المطلوبة عند التسجيل وعلى جميع الطلبة دخول امتحان المفاضلة العام و يشترط النجاح (50 % على الأقل) في جميع المقررات للألتحاق بالدراسة في الكلية.

البيوت الطلابية :-

سعت إدارة الكلية إلى إيجاد وتوفير بيئة تنظيمية اجتماعية تعليمية ثقافية ورياضية، تتيح للطلاب الكثير من الفرص لتنمية قدراته وإظهار مهاراته وتلبية حاجاته وذلك لإشرافهم المباشر على وحدات المباني السكنية من خلال كادر وظيفي يتبع إدارة الاسكان الطلابي.

يستوجب على كل طالب دفع رسوم الاسكان (75 دينار) كضمانة للمحافظة على الغرفة و تسترجع القيمة في حال تخرج الطالب او انتقل من الكلية هذا و يتم خصم القيمة في حال أحدث الطالب اي اضرار بمحتويات الغرفة.

المكتبة:-

تحتوي المكتبة العلمية المركزية علي انواع كثيرة من الكتب واعدادها تغطي حاجة الكادر التدريسي والطلبة وتسعي الكلية لتأمين احدث الكتب الصادرة من دور النشر العالمية المعروفة في مختلف اختصاصات الكلية والكلية بصدد تطوير المكتبة بها وإنشاء مكتبة إلكترونية بإمكان الطلبة الدخول اليها عن طريق شبكة الانترنت للبحث عن عناوين الكتب ومعرفة موقع الكتب ومحتوياتها وحفظها أو قراءتها إلكترونياً. حيث تقدم مكتبة كلية الهندسة خدماتها التي تشمل الاطلاع الداخلي والاستعارة الخارجية. ويجب على الطالب الحصول على البطاقة المكتبية للدخول للمكتبة والاستفادة من خدمة الاستعارة الخارجية ويحق للطلاب استعارة كتابين في مرة واحدة ولمدة اسبوعين ولا يجوز التجديد بمدة أخرى، ويجوز للمكتبة أن تسترد الكتب المعارة خلال مدة الاستعارة عند الحاجة ولا يجوز الدخول للمكتبة مع مشروبات او مأكولات أو المذاكرة بصوت عالي أو المناقشة الجماعية إلا في المكان المخصص لذلك وللمكتبة حق حرمان من يخالف تعليماتها من حقه في الخدمة المكتبية.

قسم الخدمات الإلكترونية :-

يختص قسم الخدمات الإلكترونية بتقديم كافة الدعم الإلكتروني للطلاب والموظفين واعضاء هيئة التدريس بالكلية وتمثل هذه الخدمات في الخدمات الإلكترونية المتاحة لطلبة الكلية ومنها المساعدة الفورية والبريد الإلكتروني للمشرف الأكاديمي. كما يوجد موقع إلكتروني للكلية يتضمن كافة المعلومات والخدمات المقدمة للطلبة. يمكن لجميع الطلبة المسجلين لدى مكتب شؤون الطلبة بالكلية الاستفادة منها. كذلك خدمة التواصل الاجتماعي متوفرة لجميع الطلبة والخريجين على موقع الكلية على صفحة التواصل الاجتماعي فيسبوك ، وللتواصل مع قسم الخدمات الإلكترونية

ele.unit@fenegy.sebhau.edu.ly

نظام الدراسة:-

تتبع الكلية حالياً نظام الفصل الدراسي المفتوح بواقع فصلين دراسيين في السنة الواحدة (فصل الخريف وفصل الربيع).

تجديد القيد وتسجيل المقررات الدراسية :-

يتوجب على جميع الطلاب بعد قبولهم بالكلية و في بداية كل فصل دراسي تجديد القيد الدراسي و ذلك بدفع رسوم التجديد لمكتب الخزينة بالكلية و بعد الحصول على إيصال الدفع يتوجه الطالب مباشرة لمسجل الكلية لتجديد بطاقة تعريف الطالب و من تم التوجه الى المنظومة الإلكترونية لتسجيل المقررات المتاحة لكل فصل دراسي ومن ثم تزويد القسم العلمي المختص بنسخة من بطاقة التنزيل.

هذا و يجب الانتباه إلى أن فترة تجديد القيد و تسجيل المقررات الدراسية تتم فقط خلال الفترة التي يقررها مكتب الدراسة و الأمتحانات بالكلية و التي تكون قبل بداية الفصل الدراسي و عادة لا تتجاوز هذه الفترة 10 أيام من تاريخ الإعلان و يمنع التسجيل بعد الفترة المحددة و يتم إيقاف قيد الطالب و يحرم من الدراسة خلال الفصل الدراسي. يجب على الطالب تسجيل المفردات الدراسية أولاً بأول وذلك حسب التسلسل المحدد للمقررات الدراسية المعلن من قبل القسم المختص ولا يجوز التسجيل في مقررات متقدمة قبل اجتياز المقررات الممهدة لها. وفي كل الأحوال لا يجوز للطلاب الانتقال بالمواد الدراسية العامة الى الفصل الدراسي الخامس. يدرس الطالب في كل فصل دراسي عدد (10) وحدة دراسية كحد أدنى وعدد (22) وحدة دراسية كحد أقصى على ان يؤخذ في الاعتبار المعدل التراكمي للطالب. وفي جميع الأحوال لا يجوز للطلاب التسجيل في أقل من (10) وحدة دراسية إلا إذا تعذر ذلك أو يؤدي لتخرجه.

التعريف بالنظام الأكاديمي بالكلية:-

مدة الدراسة	فصلين دراسيين متتاليين
الفصل الدراسي	مدة زمنية لا تقل عن أربعة عشر أسبوعاً تدرس على مدارها المقررات الدراسية و لا تدخل من ضمنها فترة التسجيل و الأمتحانات النهائية .
تسجيل المقررات	التسجيل إجباري لجميع المقررات بقسم العلوم العامة ولا يسمح النظام لطلاب السنة الأولى بحذف أي مقرر دراسي إلا إذا تقدم بعذر قهري تقبله إدارة القسم ، وفي هذه الحالة تقوم إدارة القسم مع إدارة التسجيل بالنظر في حالة طلب الاعتذار عن الدراسة، على أن تحسب فترة الاعتذار عن الدراسة من عدد الفصول التي يسمح للطلاب الاعتذار فيها
المحاضرات النظرية	على جميع الطلاب الالتزام بحضور المحاضرات النظرية لكل المقررات المسجلة و يحرم الطالب من دخول الأمتحان النهائي إذا تجاوز نسبة الغياب 25% و يرصد له درجة صفر
المحاضرات العملية	على جميع الطلاب الالتزام بحضور المحاضرات العملية لكل المقررات المسجلة و يحرم الطالب من دخول الأمتحان النهائي إذا تجاوز نسبة الغياب 25% و يرصد له درجة صفر
الجدول الدراسي	يوضح مواعيد و اماكن المحاضرات النظرية و العملية و يجب على الطالب التقيد بالجدول الدراسي المعتمد له
أجتياز المقرر الدراسي	يعتبر الطالب ناجحاً في المقرر إذا تحصل على 50% على الأقل
نظام الأمتحانات و التقييم	يلزم الطالب بحضور الأمتحان النصفى الأول + الأمتحان النصفى الثاني + الأمتحان النهائي العملي + الأمتحان النهائي النظري ويكون مجموع الدرجات لكل مقرر من 100
أعمال السنة	تحسب درجة أعمال السنة من 50 لبعض المقررات و من 40 لمقررات أخرى و يتم إعلان درجة أعمال السنة نهاية كل فصل و قبل دخول الأمتحان النهائي ولا يسمح بمراجعة أو تعديل درجة أعمال السنة بعد دخول الأمتحان النهائي
درجة الجمع	هي الدرجة الدنيا التي يتوجب على الطالب الحصول عليها في الأمتحان النهائي لتجمع درجة أعمال السنة مع درجة الأمتحان النهائي . في المقررات النظرية العملية درجة الجمع هي 17.5 و المقررات النظرية فقط هي 21
مراجعة درجات الأمتحان النهائي	يسمح للطلاب بمراجعة جمع الدرجات أو إعادة تصحيح الأمتحان النهائي إذا كانت الدرجة المتحصل عليها من 45% فما فوق و لعدد ثلاث مقررات فقط و ذلك بتقديم نموذج طلب مراجعة بعد إعلان النتيجة بأسبوع . يسمح للطلاب الذي اجتاز المقرر الدراسي ويرغب بالمراجعة بتقديم طلب تظلم وتشكل لجنة علمية من 3 أعضاء هيئة التدريس من نفس التخصص العلمي للنظر في الطلب، وتسري أحكام المراجعة واللوائح المنصوص فيها على طلبات التظلم.
الساعات المكتبية	الساعات المكتبية هي ساعات يحددها عضو هيئة التدريس (أستاذ المقرر) الذي يدرس لديه الطالب. وهي ساعات يخصصها الأستاذ لمقابلة طلابه لمساعدتهم و الأجابة على أستفساراتهم في حالة وجود أية أستفسارات لديهم قد لا يكفى وقت المحاضرة للأجابة عليها أو عدم فهمها في المحاضرة
الإخفاق في اجتياز المقررات الدراسية	يفصل الطالب اذا رسب في فصلين متتاليين بمعدل فصلي أقل من 35% و يعطي فرصة استثنائية لمن رسب بمعدل أعلى من 35% لفصل دراسي واحد إذا رسب الطالب في إحدى المقررات يجوز له تسجيل مقررات الرسوب مع الانتقال لمقررات الفصل الدراسي التالي
آلية التخصص	يتم تخصيص الطلاب في الأقسام العلمية التي توفرها الكلية بناء على رغبة الطالب في حالة فقط اجتياز كل المقررات (24 وحدة) وبمعدل التراكمي لا يقل عن 50% خلال فصلين دراسيين. و يتم تخصيص الطلاب الذين أنجزوا 24 وحدة على الأقل خلال فصلين من خلال لجنة و بناء على احتياجات الأقسام و شروط القبول بها، ولا يسمح للطلاب بالانتقال من تخصص إلى آخر إلا بموافقة القسمين وحسب الشروط التي يحددها مجلس الكلية للانتقال باللائحة الداخلية للكلية.

المعدل التراكمي الذي يحصل عليه الطالب في السنة الأولى يحسب في المعدل التراكمي العام للقسم المنتحق به الطالب	المعدل التراكمي
يتم فصل الطالب المنقطع عن الدراسة بدون أي سبب	الانقطاع عن الدراسة
يحرم الطالب من الأستمرار في الدراسة لفترة معينة ودخول الأمتحانات النهائية في حالة مخالفة اللوائح التأديبية	الحرمان
يسمح للطالب بالاعتذار عن الفصل الحالي أو تأجيل فصل دراسي قادم ، في حال الضرورة القصوى لعذر قهري و يجب عليه أن يقدم الطالب طلب التأجيل عن الدراسة قبل الموعد المحدد في التقويم لعرضه على اللجنة الدائمة للقبول والتسجيل لدراسة الحالة وإتخاذ القرار المناسب ويسمح فقط بإيقاف القيد مرتين خلال فترة الدراسة بالكلية	أيقاف القيد
إذا انقطع الطالب عن الدراسة أكثر من فصل دراسي. إذا حقق الطالب المعدل التراكمي أقل من 35% على الرغم من نجاحه في جميع المقررات وذلك بنهاية السنة التحضيرية. إذا لم يتمكن الطالب من اجتياز أي مقرر من المقررات الدراسية بعد أربع محاولات نتيجة حصوله على تقدير راسب إذا خالف الطالب اللوائح التأديبية المعمول بها. إذا تحصل على الحد الأعلى من الإنذارات. إذا قضى ضعف المدة المقررة بالنسبة للطالب الذي اختار الاستمرار في الدراسة عن طريق دفع الرسوم الدراسية للتخصص.	الفصل
أشعار يوجه للطالب نتيجة انخفاض معدله التراكمي او مخالفته للوائح قبل صدور قرار فصل بحقه	الأنذار الأكاديمي
يسعى نظام الإرشاد الأكاديمي إلى تقديم النصح ومساعدة الطلاب لكي يتمكنوا من اكمال مرحلتهم الدراسية بنجاح عن طريق متابعة الطلاب أكاديمياً ومساعدتهم على إنجاز دراستهم بكفاءة ودعم جهود الجامعة في توفير بيئة تعليمية سليمة. مساعدة الطلاب على التعرف على التخصصات العلمية التي تلائم قدراتهم الذهنية وميولهم. توجيه الطلاب المتعثرين دراسياً وإرشادهم والاهتمام بهم ومتابعتهم لرفع مستواهم العلمي ومساعدتهم في التغلب على ما يواجهونه من عقبات. إضافة إلى تزويد الطلاب بالاقترحات والنصائح لتحسين تحصيلهم العلمي ومساعدتهم في التغلب على مشاكلهم الأكاديمية والإدارية	الإرشاد الأكاديمي
هي مجموعة من اللوائح والقوانين التي تنظم وتوضح آلية نظام الدراسة والامتحانات والتأديب وما يتصل بها من أحكام بكلية الهندسة جامعة سوها، وتسري أحكامها على جميع الطلبة المنتسبين للكلية بالمراحل الدراسية المختلفة.	اللائحة الدراسية

التقديرات الدراسية :-

تحسب التقديرات التي يحصل عليها الطالب في كل مقرر بالنسبة المنوبة كما يلي:

الدرجة	التقدير	ر.م
من 85 إلى 100	ممتاز	1
من 75 إلى أقل من 85	جيد جداً	2

3	جيد	من 65 إلى أقل من 75
4	مقبول	من 50 إلى أقل من 65
5	ضعيف	من 35 إلى أقل من 50
6	ضعيف جداً	أقل من 35

لائحة الشرف:-

يوضع الطالب على لائحة شرف عميد الكلية اذا حصل في نهاية كل فصل دراسي على تقدير عام ممتاز وبمعدل تراكمي 90% على الاقل.

حساب المعدل:-

المعدل الفصلي هو حاصل قسمة مجموع النقاط التي حصل عليها الطالب على مجموع الوحدات المقررة لجميع المقررات التي درسها في أي فصل دراسي ، وتحسب النقاط بضرب الوحدة المقررة في وزن التقدير الذي حصل عليه في كل مقرر درسه الطالب.

يحسب المعدل التراكمي العام بمجموع مضروب الدرجة في الوحدة الدراسية لجميع الفصول مقسوما على مجموع الوحدات لجميع المقررات المدروسة لجميع الفصول الدراسية مع تقريب النتائج الى أقرب رقمين عشريين ويحسب التقدير النهائي للطالب على أساس المعدل التراكمي العام.

وسائل التقييم:-

أ- تقييم المواد النظرية العملية كالتالي:

النهائي	الجزء العملي			الجزء النظري	
	نهائي عملي عملي	نهائي نظري عملي	التجارب والتقارير	النصفي الثاني	النصفي الأول
50	10	10	10	10	10

ب- تقييم المواد النظرية فقط كالتالي

النهائي	الجزء العملي			الجزء النظري	
	نهائي عملي عملي	نهائي نظري عملي	التجارب والتقارير	النصفي الثاني	النصفي الأول
60	لا يوجد	لا يوجد	لا يوجد	20	20

ج- تقييم المواد العملية كالتالي:

النهائي	الجزء العملي		
	التجارب والتقارير	النصفي الثاني	النصفي الأول
50	20	15	15

الأقسام الدراسية في كلية الهندسة:-

يسمح للطلاب التخصص بعد اجتياز مقررات القسم العام إلى الأقسام العلمية التالية:

- 1- قسم هندسة المواد والتآكل Corrosion & Material Engineering Department
- 2- قسم الهندسة الكيميائية Chemical Engineering Department
- 3- قسم هندسة النفط والغاز Gas & Oil Engineering Department
- 4- قسم هندسة الطاقات المتجددة Renewable Engineering Department
- 5- قسم الهندسة الكهربائية والالكترونية Electrical and Electronic Engineering Department
- 6- قسم الهندسة المدنية Civil Engineering Department
- 7- قسم الهندسة المعمارية والتخطيط Architecture Engineering and Planning Department

آلية التخصص بالأقسام العلمية:-

يسمح للطلاب الالتحاق بالقسم العلمي بناء على رغبته ومتطلبات القسم العلمي الذي يرغب الالتحاق به في حال اجتاز الطالب (24 وحدة دراسية) و بمعدل تراكمي لا يقل عن 50% وفي حال أخفق الطالب في ذلك فسيتم تخصصه بناء على احتياجات الأقسام العلمية.

الدرجات الممنوحة:-

تمنح كلية الهندسة بجامعة سوها الدرجات العلمية التالية:

الإجازة الجامعية الأولى (البكالوريوس).

درجة الإجازة العالية (الماجستير).

مدة الدراسة بالكلية :-

تكون مدة الدراسة بالكلية (10) عشر فصول بالأقسام على الأقل. وتكون المدة القصوى للدراسة بالكلية (14) أربعة عشر فصلاً في الأقسام الهندسية على أن لا تكون متضمنة فترات إيقاف القيد، ويجوز لرئيس الجامعة أو من في حكمه إعطاء فرصة استثنائية واحدة للطلبة المتعثرين لتغيير مسارهم الدراسي إلى كليات أخرى.

متطلبات التخرج :-

يمنح الطالب درجة الإجازة الجامعية (البكالوريوس) بعد استيفائه للمتطلبات الدراسية المطلوبة وحصوله على معدل تراكمي لا يقل عن (50%) خمسون بالمائة .

يدرس الطالب للحصول على درجة الإجازة الجامعية (البكالوريوس) مقررات تعادل (157 – 162) وحدة دراسية بالأقسام الهندسية المذكورة سابقاً مع مراعاة أن الوحدة الدراسية هي عبارة عن محاضرة نظرية واحدة لمدة ساعة أو درس عملي بما لا يقل عن ساعتين أسبوعياً.

الإنذار والفصل من الدراسة :-• **ينذر الطالب في الحالات الآتية:**

- 1- إذا تحصل على تقدير عام ضعيف أو ضعيف جداً في أي فصل من الفصول الدراسية.
- 2- إذا انقطع عن الدراسة لأي سبب كان لمدة تزيد على شهر في الفصل الدراسي.
- 3- إذا تقدم للمرة الثالثة للمراجعة الموضوعية لأوراق إجابته ولم تثبت صحة ادعائه .

• **ينتهي حق الطالب في الاستمرار بالدراسة في إحدى الحالات التالية:**

إذا تحصل على معدل تراكمي ضعيف جداً مرتين متتاليتين خلال فترة دراسته بالكلية.

إذا تحصل على معدل تراكمي ضعيف ثلاثة مرات متتالية خلال مدة دراسته بالكلية.

إذا تكرر رسوب الطالب في مقرر ما أربع مرات.

إذا استنفذ الطالب مدة الدراسة المقررة بالكلية المدرجة بالمادة (9) من اللائحة الدراسية بالكلية.

إذا أقدم الطالب على ارتكاب فعل يشكل مخالفة للوائح والأنظمة المعمول بها في الكلية سواء كان بداخلها أو خارجها ، وتطبق أحكام تأديب الطلاب المنصوص عليها باللائحة التأديبية.

بعض أنشطة الكلية :-









مراجعة

المستشار القانوني بالجامعة

اعتماد

عميد الكلية