

واقع ومتطلبات التنمية المحلية المستدامة في منطقة وادي الشاطئ

*يونس امبية أبوخطوة و محمود هميلة و محمد شيبه

قسم العلوم الإدارية والمالية-المعهد العلى للعلوم والتقنية-تامزاوة الشاطئ، ليبيا

*المراسلة: Uo77ab@gmail.com

المخلص هدفت هذا الورقة بشكل اساسي إلى التعرف على واقع وإمكانيات التنمية المحلية المستدامة بأبعادها الثلاثة البعد البيئي - البعد الاقتصادي - البعد الاجتماعي (المتغير التابع) في منطقة وادي الشاطئ وبين أهم العوامل الديموغرافيا المؤثرة فيها الدخل - عدد افراد الاسرة - مكان الإقامة - المستوى التعليمي (المتغيرات المستقلة) واتبعت الدراسة في منهجيتها المنهج الوصفي التحليلي باستخدام اداة الاستبيان، وتم اختيار عينة عشوائية بسيطة من القرى ،وعينة عشوائية بسيطة من المدينة حيث وزعت صحيفة الاستبيان على قرى وادي الشاطئ (بلديتي القرصة وإدري) بواقع 109 صحيفة استبيان كذلك وزعت مجموعة أخرى من صحائف الاستبيان على مدينة براك (بلدية براك) بواقع 43 صحيفة استبيان ، وتم الأخذ في الاعتبار شرط التوزيع الطبيعي للعينة من ثلاثون مفردة فأكثر وتم استخدام حزمة البرمجيات الجاهزة SPSS ، ومن أهم النتائج التي خلصت إليها الدراسة وجود أثر لعامل الدخل في المدينة على البعد الاقتصادي للتنمية المحلية المستدامة. كذلك عدم وجود عدالة في توزيع الخدمات العامة بين القرى والمدينة، وأظهرت الدراسة عجز في الخدمات الطبية المقدمة ونقص في الأطباء المتخصصين، إضافة إلى غياب الامن الذي ترتب عليه تزايد ظاهرة الاعتداء على الغابات والساحات العامة كذلك أشارت نتائج الدراسة إلى توجه المجتمع المحلي نحو التوسع العمراني في الأراضي الزراعية، الأمر الذي يهدد مستقبل قطاع الزراعة كمورد اقتصادي هام ورئيسي في المنطقة.

الكلمات المفتاحية: التنمية المحلية المستدامة. البعد الاقتصادي للتنمية المحلية. البعد الاجتماعي للتنمية المحلية. البعد البيئي للتنمية المحلية.

The Reality and Requirements of the local standing Development in the Elshati region

*Uonis Imbyah Abukhtowah, Mahmud Hamelah, Mohamed Shibah

The department of financial and management the higher institute for science and technology.

*Corresponding author: Uo77ab@gmail.com

Abstract The main objective of this paper is to identify the realities and possibilities of sustainable local development in its three dimensions: the environmental dimension - the economic dimension - the social dimension (the dependent variable) in the Wadi Al Shati area and the main demographic factors affecting income - number of family members - place of residence - educational level (variables) The study followed the descriptive analytical methodology using the questionnaire tool. A simple random sample was selected from the villages, and a simple random sample from the city. The questionnaire was distributed to the villages of Wadi Al Shati (Al-Qarda and Adri) with 109 newspapers. Another questionnaire was distributed to the city of Brak (Municipality of Brak) by 43 questionnaires. The normal distribution of the sample from thirty items and more was taken into consideration and the SPSS package was used. Income in the city on the economic dimension of sustainable local development. The lack of justice in the distribution of public services between villages and the city. In agricultural land, which threatens the future of the agricultural sector as an important and major economic resource in the region.

Keywords: Sustainable local development. The economic dimension of local development. The social dimension of local development. The environmental dimension of local development.

المقدمة

المحلية لكونها وسيلة لتحقيق التنمية المستدامة على المستوى المحلي[1]. وبالتالي فان التنمية المحلية المستدامة أصبح هدف تسعى لتحقيقه كل الدول ووسيلة للتعبير عن الأوضاع السائدة نحو الأفضل من خلال الاستغلال الأمثل للموارد المتاحة وبدون الاضرار بالبيئة المحيطة[2]. وبالتركيز على التنمية المحلية المستدامة في منطقة وادي الشاطئ وخاصة بعد بداية الحروب المتتالية في ليبيا واثارها السلبية المباشرة وغير المباشرة على

يحظى مصطلح التنمية المستدامة بأهمية كبيرة بالنسبة للدول سواء كانت نامية ام متقدمة وازداد الوعي لديها بقضايا البيئة، واتضح أهمية التنمية المستدامة من خلال تقرير لجنة برونتلاند عام 1987 الذي استعمل لأول مره مصطلح التنمية المستدامة والذي يقصد به تنمية مبنية على الاستغلال الجيد للموارد الاقتصادية المتاحة بما يخدم الأجيال الحالية والمستقبلية وفي نفس الإطار يبرز موضوع التنمية المحلية بسبب ازدياد الاهتمام بالمجتمعات

- دراسة، حنان عبد الخضر هاشم 2011: -تأولت الدراسة واقع ومتطلبات التنمية المحلية المستدامة في العراق حيث هدفت الدراسة الى التعرف على واقع حال التنمية المستدامة في العراق واتبعت الدراسة في منهجها على المنهج الوصفي، وتوصلت الى ان تامين تنمية مستدامة لبلد ما يستدعي وجود سلطة سياسية وقانونية ذات تأثير قوى توفر اقتصاد قوى وبيئة مأمونة ووضع أمنى مستقر[3].

- دراسة أسعد معتوق بعنوان بيانات ومؤشرات التنمية الإقليمية كمدخل لصياغة الأقاليم التنموية دراسة حالة الأقاليم السورية جامعة دمشق 2009.

اهتم الباحث بهذه الدراسة بدراسة الأساليب الحديثة والأدوات المساعدة في تصنيف واختيار البدائل من خلال منهجية يستفاد منها في صياغة الهيكل الوطني الى مستويات مكانية (أقاليم تنموية ومناطق إقليمية تنموية) حيث تناول الباحث بداية تحديد المشكلة والتعرف عليها والاطلاع على التجارب المحلية والعربية والعالمية في هذا المجال حيث اكد الباحث على ضرورة تحديد الأقاليم التنموية في المجال الوطني انطلاقاً من وضعية انتقالية في مسار متطور ومعقد يرتكز على اشكال التوتر التي يشهدها المجال الوطني واعتمدت الدراسة في منهجيتها على المنهج التاريخي في تتبع مجريات الأمور والتغيرات الحاصلة في مناطق القطر واعتمدت أيضاً على المنهج المقارن في عرض التجارب المحلية والعالمية وعلاقتها في عملية تحديد الأقاليم في المجال الوطني والمقارنة بين المجال النظري والتطبيق العملي من حيث الأهداف والسياسات والانواع والمستويات ومراسل وضع النتائج وتم استخدام برنامج SPSS لتحليل البيانات و الوصول لمجموعة من النتائج أهمها وضع قالب يتم من خلاله الحصول على نتائج سليمة قائمة على أسس وأساليب علمية دقيقة لاختيار انسب المواقع المكانية المقترحة للوحدات الإقليمية في المستويات المختلفة إضافة الى قياس قوة التنمية للأقاليم وللمجال الوطني وكذلك تحديد التفاوت في التنمية الإقليمية بين الأقاليم وضمن الأقاليم مما يضع بين يدي الباحثين وصناع القرار وسيلة يمكن تبنيها وتطويرها والاستفادة منها في مجال التخطيط الإقليمي الشامل [4].

- دراسة حرب الحنيطي بعنوان التخطيط التنموي الإقليمي في العالم الثالث بالتطبيق على دولة الأردن 1978
هدفت الدراسة الى الإجابة على مجموعة من التساؤلات أهمها هل اقتصاديات بلدان العالم الثالث منتظمة بحيث تشكل معها ثنائية تنموية .حيث اعتمد الباحث في دراسته على القيام بتقسيم الأردن الى 32 منطقة وصمم استبانة حول رغبات السكان وحاجاتهم الى الخدمات مستخدماً عدداً من الأسئلة تخص المستوى التنموي

جميع المشاريع التنموية في ليبيا بشكل عام وعلى وادي الشاطئ بشكل خاص، حيث توقفت جل هذه المشاريع لاسيما الضرورية منها والتي تمس احتياجات المواطن اليومية من علاج وتعليم وفرص عمل ومركوب ومسكن وبيئة صحيةالخ.

ونظراً لأهمية الموضوع فان هذه الورقة تحاول التركيز على واقع التنمية المحلية المستدامة في منطقة وادي الشاطئ من خلال تحديد أهم العوامل المؤثرة عليها وتم تحديد مشكلة الدراسة في السؤال الاتي

* ما هو واقع ومتطلبات التنمية المحلية المستدامة وماهي أهم العوامل المؤثرة فيها في منطقة وادي الشاطئ؟

- فروض الدراسة:-

H_0 الفرضية العدمية: لا يوجد أثر للمتغيرات الديموغرافيا على التنمية المحلية المستدامة

H_1 الفرضية البديلة: يوجد أثر للمتغيرات الديموغرافيا على التنمية المحلية المستدامة.

هدف الدراسة

تهدف الدراسة الى التعرف على واقع ومتطلبات التنمية المحلية المستدامة من حيث البعد البيئي والاقتصادي والاجتماعي كمتغير تابع وإبراز اهم المتغيرات الديموغرافيا التي قد تؤثر في التنمية المحلية المستدامة في منطقة الدراسة من وجهة نظر السكان المحليين بمنطقة وادي الشاطئ والمكونة من ثلاث بلديات فقط، (بلدية القرصة، بلدية أدري، بلدية براك). ويمثل سكان بلدية براك سكان، اما باقي سكان منطقة الشاطئ (بلدية القرصة وأدري) يمثلون سكان القرى.

أهمية الدراسة

تكمن أهمية هذه الدراسة في زيادة الاهتمام بموضوع التنمية المحلية المستدامة، وكذلك التعرف على أهم المتغيرات الديموغرافيا المؤثرة عليها وإبراز أهم نقاط الضعف فيها ومعالجتها.

منهجية الدراسة

اعتمدت الدراسة على المنهج الوصفي التحليلي باستخدام أداة الاستبانة حيث تم تحديد المتغيرات المستقلة (الديموغرافيا) وهي (الدخل - عدد افراد الاسرة - مكان الإقامة - المستوى التعليمي) ...أما المتغير التابع فيتمثل في التنمية المحلية المستدامة بأبعادها الثلاثة (الاجتماعي والاقتصادي والبيئي).

الدراسات السابقة

خصوصا الأحفوري منها واتبعت المنهج الوصفي في منهجيتها، واوصت الدراسة بضرورة الاستعانة بمصادر الطاقة البديلة [7].
- دراسة اكلي زكية وكافي فريدة، بعنوان التنمية المحلية في الجزائر، 2017 حيث اهتمت هذه الدراسة بالتعريف بالتنمية المحلية وبيان اهم متطلباتها وابعادها مستخدما المنهج الوصفي، وتوصلت إلى ان الموارد الاقتصادية وحدها لا تعتبر مطلب رئيسي للتنمية المحلية بل ان هناك العديد من المتطلبات القانونية والادارية التي تلعب دورا هاما في تفعيل برامج التنمية المحلية واستدامتها

كل الدراسات السابقة تتفق مع موضوع الدراسة في ابراز أهمية التنمية المحلية المستدامة والدور الذي يمكنها القيام به في المحافظة على الموارد واستغلالها استغلالا أمثل يحافظ عليها وعلى ديموميتها وخلق بيئة نظيفة صالحة للحياة. واختلفت بعضها في المنهج العلمي المتبع والحدود المكانية للدراسة [8].

منطقة الدراسة

وادي الشاطئ منطقة تقع في الجنوب الليبي يعيش فيها حوالي 78.563 نسمة مركزها مدينة براك يغلب على أراضيها الطابع الصحراوي بها حوالي عشرين مركز عمراني ابتداء من براك، فيره، تامزاوة، ققم، اشكده، اكار، القرصة، الزوية، الديسة، تاروت، محروقة، العيون، برقن، قطه ابوقدقود والقله، الزهرة، ونزريك، تمان، المنصورة، أدري. هذا الوادي حباه الله بنعمة المياه الوفيرة ويعتبر عني بالموارد الطبيعية والإنتاج الزراعي [9].

جمع وتحليل البيانات

- الإطار العام للمنهجية المتبعة في الدراسة الميدانية:

- فرضية الدراسة: تقوم الدراسة على فرضية أساسية مفادها:

- H_0 الفرضية العدمية: لا يوجد أثر للمتغيرات الديموغرافيا على التنمية المحلية المستدامة.
- H_1 الفرضية البديلة: يوجد أثر للمتغيرات الديموغرافيا على التنمية المحلية المستدامة.

مجتمع وعينة الدراسة

تمثل مجتمع الدراسة في سكان منطقة وادي الشاطئ (المقيمين وغير المقيمين). أما عينة الدراسة فكانت عينة عشوائية من سكان مدينة براك وباقي القرى على امتداد منطقة وادي الشاطئ. وتم توزيع استمارة الاستبيان للحصول على البيانات التي تساعد على اختبار فرضية الدراسة، حيث احتوى الاستبيان على واحد

، واستخدم الباحث أسلوب التحليل العاملي لاشتقاق الابعاد التنموية واجراء تصنيف لمنطقة الدراسة لاستخراج الأنماط التنموية، وتوصل الباحث الى مجموعة من النتائج أهمها ان التخطيط القطاعي له دور كبير في زيادة التفاوت في معدلات التنمية بين الأقاليم كما حدد خمسة أقاليم تنموية في الأردن هي إقليم القطاع الحديث وله علاقة مباشرة بالصناعة، إقليم حديث متطور جزئيا يقع في الجنوب، إقليم زراعي اقل تقليديا، إقليم زراعي تقليدي، إقليم الصحراء ويشكل 90% من مساحة الضفة الشرقية. واستنتج الباحث ان انتشار التنمية بين الأقاليم ضعيف جدا والاستثمارات الحكومية لها دور هام في قيادة القطاع الخاص وتوجيهه الى أماكن واقليم جديدة من اجل تنميته وأوضح ان للخطط التنموية دورا فعالا في تحقيق عدالة أكثر بين الأقاليم في البلد الواحد. كما أوضح ان لتدخل الحكومة في مسيرة التنمية دورا هاما في دفع معدلات النمو والتنمية، وكذلك ضرورة وجود سياسات خاصة لكل إقليم حسب مستواه التنموي ومصادره الخاصة وأوصى الباحث بزيادة الاهتمام بالاستثمار في القطاع الصناعي والزراعي والحيواني في إقليم الصحراء [5].

- دراسة غالب محمود حسين 2008:- رسالة ماجستير بعنوان واقع وامكانيات التنمية المحلية المستدامة للمجتمعات المحلية بمنطقة طوباس بفلسطين، تناولت الدراسة واقع وإمكانيات التنمية المستدامة للمجتمعات المحلية بمنطقة طوباس وهدفت الي بيان اهم الاحتياجات والامكانيات المتاحة لأحداث التنمية المستدامة واعتمدت الدراسة على المنهج الوصفي التحليلي باستخدام أداة الاستبانة، وتوصلت الدراسة الى ان افتقار منطقة الدراسة الى المدارس التي تهتم بدوي الاحتياجات الخاصة و انخفاض الدخل المتاح للفرد الى الحد الذي لا يلبي الحاجات الأساسية والضرورية و عدم توفر الاستقرار والسلم الاجتماعي لمنطقة الدراسة ناهيك عن العجز الكبير في المرافق الصحية الهامة لحياة الفرد في المنطقة وكثرة الاعتداءات على الأراضي الزراعية والمناطق الخضراء وانتشار ظاهرة البناء العشوائي واوصت الدراسة الى ضرورة توفير العدالة في توزيع المدارس والمستشفيات ووضع قوانين رادعة للمخالفين الذين يقومون بالاعتداءات المتكررة على أملاك الدولة ومواردها وحماية المناطق الخضراء والغابات [6].

- دراسة نجاة النيش بعنوان الطاقة والبيئة والتنمية المحلية المستدامة حيث نشرت هذه الدراسة بالمعهد العربي للتخطيط في الكويت 2001 وهدفت الدراسة الى بيان سبل التوفيق بين الطاقة والبيئة والتنمية المستدامة من اجل التخفيف من حدة المشكلات البيئية الناتجة عن الاستهلاك الغير منتظم لمصادر الطاقة

• المجموعة الثالثة: تشمل 8 عبارة من صحيفة الاستبيان وتمثل ((البعد الاقتصادي)).

• المجموعة الرابعة: تشمل 13 عبارة من صحيفة الاستبيان وتمثل ((البعد الاجتماعي)).

والجدول التالي يبين مجتمع التعداد السكاني لمنطقة وادي الشاطئ وحركة نماذج الاستبيان بعد تجميعها وتجهيزه عينة الدراسة الصالحة للتحليل.

وثلاثون عبارة وزعت هذه العبارات على أربعة مجموعات وبناءً على النحو التالي:

- المجموعة الأولى: تشمل 4 أسئلة شخصية وهي الدخل، عدد أفراد الأسرة مكان الإقامة، المستوى التعليمي.
- المجموعة الثانية: تشمل 6 عبارة من صحيفة الاستبيان وتمثل ((البعد البيئي)).

جدول رقم (1) يبين حركة نماذج الاستبيان الموزعة

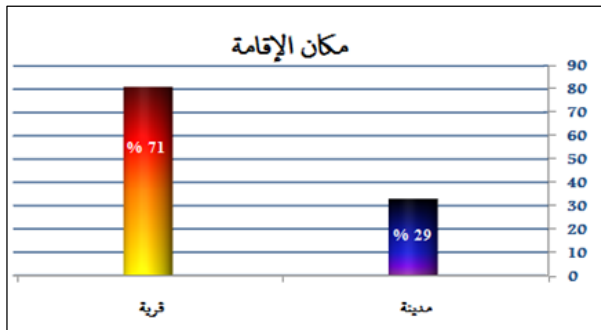
البيان	المجتمع		نماذج الاستبيان		نسبة العينة
	الأسر	نسمة	الموزعة	الفاقدة	
مدينة برك	7342	37621	43	10	76 %
قرى بلدية (القرضة-ادري)	14778	85184	109	28	74 %
العدد الإجمالي	22120	122805	152	38	75 %

خصائص مفردات العينة:

1 - توزيع مفردات العينة حسب مكان الإقامة: -

جدول رقم (2) التوزيع التكراري والنسبي المئوي لمفردات العينة حسب مكان الإقامة.

مكان الإقامة	العدد	النسبة %
مدينة	33	29 %
قرية	81	71 %
المجموع	114	100 %



شكل رقم (1) التمثيل البياني للتوزيع النسبي المئوي لمفردات العينة حسب مكان الإقامة.

من خلال الجدول رقم (2) ، والشكل رقم (1) نلاحظ أن أكثر مفردات العينة من سكان القرى وبنسبة 71 % والباقي من سكان المدن وبنسبة 29 % من جميع مفردات العينة.

2 - توزيع مفردات العينة حسب عدد أفراد الأسرة:-

الجدول التالي يبين التوزيع التكراري والنسبي المئوي لمفردات العينة حسب عدد أفراد الأسرة ويمثل الشكل الذي يليه التمثيل البياني لهذا التوزيع.

من خلال الجدول السابق نلاحظ أن إجمالي نماذج الاستبيان الموزعة كانت 152 نموذج استبيان (43 نموذج موزع للمدينة و109 نموذج موزع للقرية)، وتمثل نماذج الاستبيان الفاقدة (غير المعادة والمستبعدة) فكانت 38 نموذج استبيان (10 نموذج من المدينة 28 نموذج من القرية)، أي أن عدد نماذج الاستبيان الصالحة للتحليل 114 نموذج استبيان والتي تمثل 75 % من إجمالي نماذج الاستبيان الموزعة (33 نموذج للمدينة 81 نموذج موزع للقرية).

الأساليب الإحصائية المستخدمة في وصف وتحليل البيانات:

1 - اختبار كرونباخ ألفا (α) للصدق والثبات: لبيان مدى مصداقية إجابات مفردات العينة.

2 - التوزيع النسبي: لوصف طبيعة إجابات مفردات العينة بمقياس لكارث الخماسي.

3 - اختبار T حول المتوسط: لاختبار الفرضيات الإحصائية المتعلقة بمتوسط المجتمع.

4 - اختبار التباين الأحادي: لتقدير درجة اختلاف المتوسط الحسابي لها عن المتغير التابع.

بالرغم من أن البيانات المجمعة من صحيفة الاستبيان تعد بيانات من المستوى الترتيبي يمكن استخدام اختبار t لتحديد نقطة على مقياس الترتيب الخماسي والتي تجتمع عندها جميع مفردات العينة رغم اختلاف ترتيب إجاباتهم.

إن المتغير التابع لهذه الورقة ناتج من متوسط نقاط تمثل متوسط إجابات مفردات العينة على عبارات صحيفة الاستبيان والتي تمثل (التنمية)، ولاتوجد جدوى من التعامل مع كل عبارة على حدة كمتغير تابع وفي هذه الحالة الخاصة تعامل البيانات الترتيبية معاملة البيانات الكمية واعتبار مدخلات اختبار التباين الأحادي هي نقاط فقط على المقياس الخماسي.

جدول رقم (3) التوزيع التكراري والنسبي المئوي لمفردات العينة حسب عدد أفراد الأسرة.

أفراد الأسرة	قرية		مدينة		إجمالي العينة	
	الع	%	الع	%	الع	%
2 فرد	11	73%	4	27%	15	13.2%
من 3-5	37	67%	18	33%	55	48.2%
6 أفراد فأكثر	33	75%	11	25%	44	38.6%
المجموع	81	71%	33	29%	114	100%

وبنسبة 48.2% من إجمالي العينة والتي تشكل (67% من سكان القرى و 33% من سكان المدينة) ، يليه من لديهم عدد أفراد أسرة أكثر من 6 أفراد وبنسبة 38.6% من إجمالي العينة والتي تشكل (75% من سكان القرى و 25% من سكان المدينة)، والباقي من لديهم عدد أفراد أسرة يتكون من 2 فرد وبنسبة 13.2% من إجمالي العينة والتي تشكل (73% من سكان القرى و 27% من سكان المدينة).

3- توزيع مفردات العينة حسب المستوى التعليمي :-

الجدول التالي يبين التوزيع التكراري والنسبي المئوي لمفردات العينة حسب المستوى التعليمي ويمثل الشكل الذي يليه التمثيل البياني لهذا التوزيع.

المستوى التعليمي	قرية		مدينة		إجمالي العينة	
	الع	%	الع	%	الع	%
أساسي	1	50%	1	50%	2	1.8%
ثانوي	29	83%	6	17%	35	30.7%
جامعي	51	66%	26	34%	77	67.5%
المجموع	33	100%	81	100%	114	100%

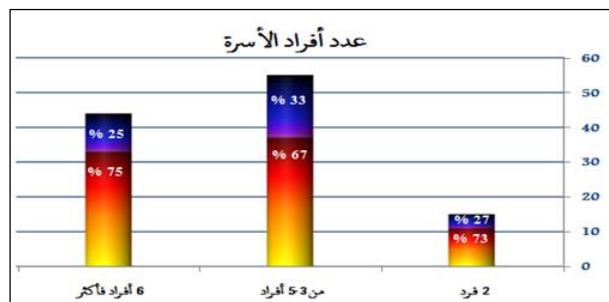
من خلال الجدول رقم (4) ، والشكل رقم (3) نلاحظ أن أكثر مفردات العينة من ذوي التعليم الجامعي وبنسبة 67.5% من إجمالي العينة والتي تشكل (66% من سكان القرى و 34% من سكان المدينة) ، يليه ذوي التعليم الثانوي وبنسبة 30.7% من إجمالي العينة والتي تشكل (83% من سكان القرى و 17% من سكان المدينة) ، والباقي ذوي التعليم الأساسي وبنسبة 1.8% من إجمالي العينة والتي تشكل (50% من سكان القرى و 50% من سكان المدينة).

4- توزيع مفردات العينة حسب الدخل

شكل رقم (3) التمثيل البياني للتوزيع النسبي المئوي لمفردات العينة حسب المستوى التعليمي.

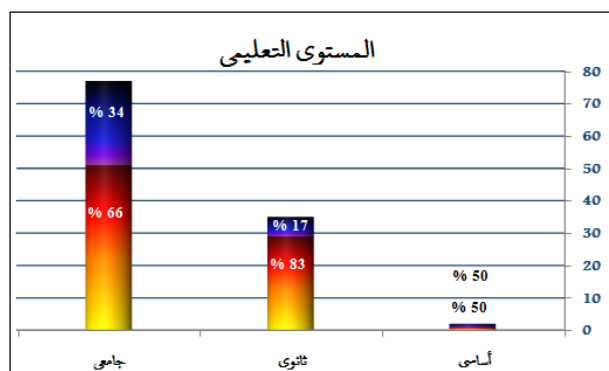
جدول رقم (5) التوزيع التكراري والنسبي المئوي لمفردات العينة حسب الدخل.

الدخل	قرية		مدينة		إجمالي العينة	
	الع	%	الع	%	الع	%
أقل من 1000	50	81%	12	19%	62	54.4%
1000-2000	16	46%	19	54%	37	32.5%
2000 فأكثر	15	88%	2	12%	15	13.2%
المجموع	81	71%	33	29%	114	100%



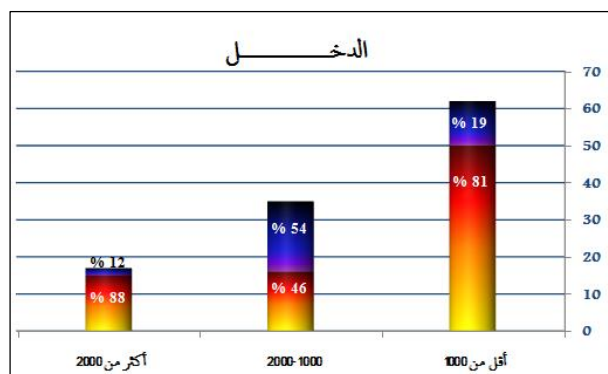
شكل رقم (2) التمثيل البياني للتوزيع النسبي المئوي لمفردات العينة حسب عدد أفراد الأسرة.

من خلال الجدول رقم (3) ، والشكل رقم (2) نلاحظ أن أكثر مفردات العينة من لديهم عدد أفراد أسرة يتراوح بين (3-5) أفراد



شكل رقم (3) التمثيل البياني للتوزيع النسبي المئوي لمفردات العينة حسب المستوى التعليمي.

من إجمالي العينة والتي تشكل (81 % من سكان القرى و 19 % من سكان المدينة) ، يليه من دخلهم بين 1000-2000 د.ل. وبنسبة 32.5 % من إجمالي العينة والتي تشكل (46 % من سكان القرى و 54 % من سكان المدينة) ، والباقي من دخلهم من 2000 فأكثر وبنسبة 13.2 % من إجمالي العينة والتي تشكل (88 % من سكان القرى و 12 % من سكان المدينة) .



شكل رقم (4) التمثيل البياني للتوزيع النسبي للمؤي لمفردات العينة حسب عدد أفراد الأسرة.

- درجة الموافقة على عبارات البعد البيئي.

الجدول التالي يبين متوسط إجابات مفردات العينة والدلالة المعنوية على توفر تنمية بيئية.

من خلال الجدول رقم (5) ، والشكل رقم (4) نلاحظ أن أكثر مفردات العينة من دخلهم أقل من 1000 د.ل. وبنسبة 54.4 %

الجدول رقم (6) متوسط إجابات مفردات العينة والدلالة المعنوية على توفر تنمية بيئية.

0.772		0.757		0.763		معامل كرونباخ ألفا	
المدينة		القرى		إجمالي العينة		ت	
الدلالة المعنوية	المتوسط	الدلالة المعنوية	المتوسط	الدلالة المعنوية	المتوسط	العبارات	
0.700	3.074	0.773	2.901	0.872	3.026	شبكة الصرف الصحي موجودة وبعيدة عن مصادر المياه الصالحة للاستخدام.	1
0.000	2.148	0.155	2.667	0.000	2.298	الأدوية الخاصة بالأوبئة النباتية والحيوانية متوفرة.	2
0.940	3.012	0.136	2.636	0.479	2.904	ظاهرة تربية المواشي والطيور داخل الأماكن السكنية متناقصة.	3
0.000	2.321	0.004	2.303	0.000	2.316	ظاهرة الاعتداء على الغابات والساحات العامة متناقصة.	4
0.000	2.333	0.035	2.424	0.000	2.360	المباني المنشأة تتم وفق رخص البناء.	5
0.000	1.852	0.008	2.303	0.000	1.983	هناك رقابة صحية وبيئية ملائمة على المزارع الخاصة.	6

أ - الدلالة المعنوية المحسوبة أقل من 0.05 ومتوسط إجابات مفردات العينة يقل عن المتوسط المفترض 3 للعبارات التالية:

1. ظاهرة الاعتداء على الغابات والساحات العامة متناقصة.
 2. المباني المنشأة تتم وفق رخص البناء.
 3. هناك رقابة صحية وبيئية ملائمة على المزارع الخاصة.
- ولذلك نرفض الفرضية الصفرية لهذه العبارات ونقبل الفرضية البديلة لها وحيث أن متوسط إجابات مفردات العينة يقل عن المتوسط المفترض فهذا يدل على انخفاض درجة الموافقة على هذه العبارات.

- درجة الموافقة على عبارات البعد الاقتصادي.

الجدول التالي يبين متوسط إجابات مفردات العينة والدلالة المعنوية على توفر تنمية اقتصادية.

من خلال الجدول رقم (6) نلاحظ أن:

معامل كرو نباخ ألفا للعبارات المتعلقة بالتنمية البيئية كان مرتفع بشكل ملحوظ سواء لإجابات إجمالي العينة وإجابات سكان القرى وإجابات سكان المدينة، وحيث بلغ هذه المعامل على التوالي (0.763 - 0.757 - 0.772) ويدل هذا الارتفاع أو الثبات على التوافق الكبير بين الإجابات لمفردات سكان القرى و بين الإجابات لمفردات سكان المدينة و بين الإجابات لمفردات سكان المنطقة ككل.

ولاختبار معنوية درجة الموافقة تم استخدام اختبار T حول المتوسط 3 حيث كانت:

- الفرضية الصفرية: متوسط درجة الموافقة لا تختلف عن 3.
- مقابل الفرضية البديلة: متوسط درجة الموافقة تختلف عن 3.

الجدول رقم (7) متوسط إجابات مفردات العينة والدلالة المعنوية على توفر تنمية اقتصادية.

معامل كرونباخ ألفا		0.732		0.759		0.722	
ت	العبارات	إجمالي العينة	المتوسط	القرى	المتوسط	المدينة	الدلالة المعنوية
1	المدارس والجامعات ملائمة للسكن من ناحية نفقات المواصلات.	0.654	2.939	2.818	0.462	2.988	0.941
2	التعليم الجامعي يشمل الكثير من التخصصات ويلبي حاجة السوق المحلي.	0.486	3.097	3.061	0.804	3.111	0.512
3	الزراعة الحديثة متزايدة مقابل التخلف عن الزراعة التقليدية.	0.024	2.684	3.121	0.635	2.506	0.003
4	هناك تطور ملحوظ في القطاع الصناعي.	0.000	2.290	2.333	0.017	2.272	0.000
5	سوق العمل المحلي يوفر فرص عمل كافية.	0.000	2.316	2.394	0.008	2.284	0.000
6	مشاريع البنية التحتية مرضية وقابلة للتطوير.	0.000	2.228	2.333	0.015	2.185	0.000
7	توجد شبكة تسويق فعالة.	0.000	1.991	2.000	0.000	1.988	0.000
8	الدخل المتاح يعطي هامشاً للتوفير.	0.000	2.000	2.091	0.000	1.963	0.000

من خلال الجدول رقم (7) نلاحظ أن :

1. هناك تطور ملحوظ في القطاع الصناعي.
2. سوق العمل المحلي يوفر فرص عمل كافية.
3. مشاريع البنية التحتية مرضية وقابلة للتطوير.
4. توجد شبكة تسويق فعالة.
5. الدخل المتاح يعطي هامشاً للتوفير.

معامل كرونباخ ألفا للعبارات المتعلقة بالبعد الاقتصادي كان مرتفع بشكل ملحوظ سواء لإجابات إجمالي العينة وإجابات سكان القرى وإجابات سكان المدينة ، وحيث بلغ هذه المعامل على التوالي (0.722 - 0.759 - 0.732) ويدل هذا الارتفاع أو الثبات على التوافق الكبير بين الإجابات لمفردات سكان القرى و بين الإجابات لمفردات سكان المدينة و بين الإجابات لمفردات سكان المنطقة ككل.

ولاختبار معنوية درجة الموافقة تم استخدام اختبار T حول المتوسط 3 حيث كانت:

- الفرضية الصفرية : متوسط درجة الموافقة لا تختلف عن 3 .
- مقابل الفرضية البديلة : متوسط درجة الموافقة تختلف عن 3 .
- أ - الدلالة المعنوية المحسوبة أقل من 0.05 ومتوسط إجابات مفردات العينة يقل عن المتوسط المفترض 3 للعبارات التالية :

ولذلك نرفض الفرضية الصفرية لهذه العبارات ونقبل الفرضية البديلة لها وحيث أن متوسط إجابات مفردات العينة يقل عن المتوسط المفترض فهذا يدل على انخفاض درجة الموافقة على هذه العبارات.

- درجة الموافقة على عبارات البعد الاجتماعي.

الجدول التالي يبين متوسط إجابات مفردات العينة والدلالة المعنوية على توفر تنمية اجتماعية.

الجدول رقم (8) متوسط إجابات مفردات العينة والدلالة المعنوية على توفر تنمية اجتماعية.

0.786		0.831		0.794		معامل كرونباخ ألفا	
المدينة		القرى		إجمالي العينة		ت	
الدلالة المعنوية	المتوسط	الدلالة المعنوية	المتوسط	الدلالة المعنوية	المتوسط	العبارات	
0.024	3.383	0.176	2.667	0.213	3.175	ظاهرة الأمية آخذة بالتناقص.	1
0.769	2.951	0.006	2.364	0.111	2.781	ظاهرة الهروب من المدارس آخذة بالتناقص.	2
0.000	2.049	0.720	2.909	0.000	2.982	يوجد مدارس لذوي الاحتياجات الخاصة.	3
0.000	2.099	0.100	2.576	0.000	2.237	المستشفيات والأطباء في مختلف التخصصات متوفرة.	4
0.000	2.198	0.136	2.636	0.000	2.325	الدخل المتاح يوفر الحاجات الأساسية والضرورية.	5
0.000	2.136	0.000	1.909	0.000	2.070	توجد عدالة في توزيع الخدمات العامة على المناطق الجغرافية.	6
0.003	2.506	0.010	2.364	0.000	2.465	هناك درجة مقبولة من الأمن والسلام الاجتماعي.	7
0.000	1.975	0.000	2.091	0.000	2.001	الجمعيات والمراكز الثقافية والنوادي الرياضية متوفرة.	8
0.000	2.198	0.000	2.091	0.000	2.167	المتزوجون الجدد يستطيعون الحصول على بيوت مستقلة.	9
0.765	2.951	0.174	2.758	0.410	2.895	البيوت المأهولة صالحة للسكن البشري.	10
0.001	2.482	0.062	2.546	0.000	2.500	المساحات بين البيوت مناسبة وظاهرة الارحام معدومة.	11
0.000	1.667	0.000	1.939	0.000	1.746	وسائل النقل العمومي متوفرة وهناك طريق تصل إلى كل بيت.	12
0.891	3.025	0.884	2.970	0.950	3.001	معظم البيوت المأهولة ملك لسكانها.	13

من خلال الجدول رقم (8) نلاحظ أن :

4. المتزوجون الجدد يستطيعون الحصول على بيوت مستقلة.

5. وسائل النقل العمومي متوفرة وهناك طريق تصل إلى كل بيت.

ولذلك نرفض الفرضية الصفرية لهذه العبارات ونقبل الفرضية البديلة لها وحيث أن متوسط إجابات مفردات العينة يقل عن المتوسط المفترض فهذا يدل على انخفاض درجة الموافقة على هذه العبارات.

مؤشرات التنمية المحلية لمنطقة وادي الشاطئ (القرى - المدينة)

تم قياس المؤشرات المتعلقة بالتنمية من وجهة نظر المجتمع المحلي عن طريق دمج العبارات ذات العلاقة بكل مؤشر من جميع العبارات المتعلقة بالأبعاد الثلاثة للتنمية المحلية المستدامة واعتماداً مباشراً على إجابات أفراد العينة على تلك العبارات ، وذلك وفقاً للجدول الآتي:

الجدول رقم (9) مقياس تقييم مؤشرات التنمية المحلية المستدامة

المقياس %	19.9-0	39.9-20	59.9-40	79.9-60	100-80
التقييم	منخفض جداً	منخفض	متوسط	كبير	كبير جداً

معامل كرونباخ ألفا للعبارة المتعلقة بالتنمية الاقتصادية كان مرتفع بشكل ملحوظ سواء لإجابات إجمالي العينة وإجابات سكان القرى وإجابات سكان المدينة ، وحيث بلغ هذه المعامل على التوالي (0.794 - 0.831 - 0.722) ويدل هذا الارتفاع أو الثبات على التوافق الكبير بين الإجابات لمفردات سكان القرى و بين الإجابات لمفردات سكان المدينة و بين الإجابات لمفردات سكان المنطقة ككل.

ولاختبار معنوية درجة الموافقة تم استخدام اختبار T حول المتوسط 3 حيث كانت:

الفرضية الصفرية : متوسط درجة الموافقة لا تختلف عن 3 .

مقابل الفرضية البديلة : متوسط درجة الموافقة تختلف عن 3 .

أ - الدلالة المعنوية المحسوبة أقل من 0.05 ومتوسط إجابات مفردات العينة يقل عن المتوسط المفترض 3 للعبارة التالية :

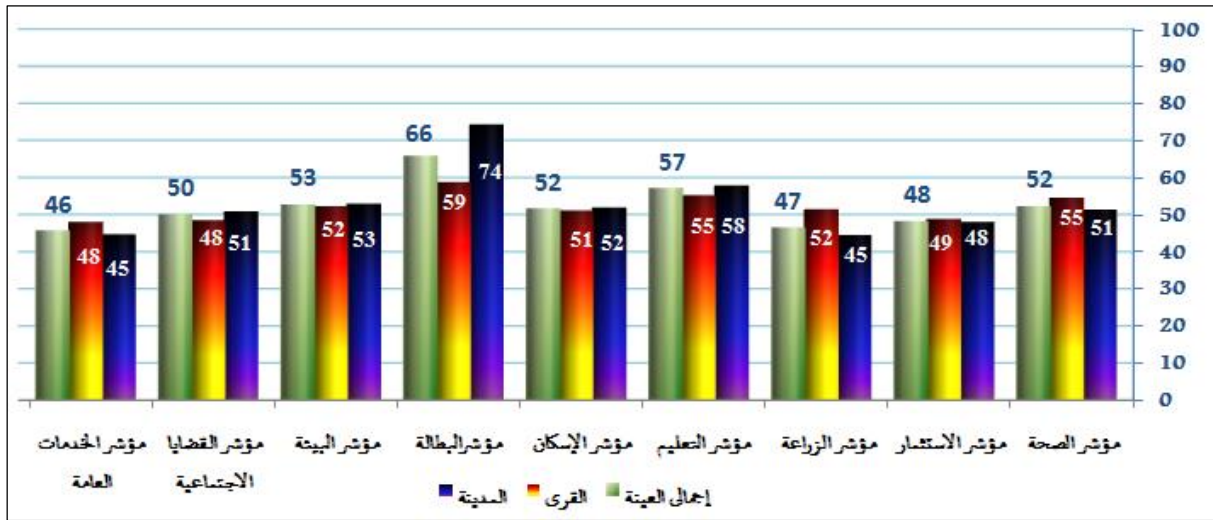
1. توجد عدالة في توزيع الخدمات العامة على المناطق الجغرافية.

2. هناك درجة مقبولة من الأمن والسلام الاجتماعي.

3. الجمعيات والمراكز الثقافية والنوادي الرياضية متوفرة.

القرى، كذلك مؤشرات للتنمية وفقاً لسكان المدينة كما في الشكل التالي: -

وبالتالي تم التوصل إلى عدة مؤشرات للتنمية وفقاً لإجمالي العينة (منطقة وادي الشاطئ)، وأيضاً مؤشرات للتنمية وفقاً لسكان



شكل رقم (5) مؤشرات التنمية المحلية لمنطقة وادي الشاطئ (القرى-المدينة)

بالمدينة أفضل منها بالقرى في (التعليم، الإسكان، البيئة، القضايا الاجتماعية).

اختبار تأثير العوامل الديموغرافيا على التنمية:

تم استخدام اختبار التباين الأحادي لقياس تأثير العوامل الديموغرافيا (مكان الإقامة - عدد أفراد الأسرة - المستوى التعليمي - الدخل) على التنمية وذلك بالنسبة لإجمالي العينة ثم لسكان القرى ثم لسكان المدينة، فكانت النتائج كما في الجدول التالي:

1. إجمالي العينة:

يلاحظ من الشكل السابق تدني مؤشرات التنمية لإجمالي العينة (منطقة وادي الشاطئ)، كذلك الحال بالنسبة للقرى والمدينة، حيث تتراوح هذه المؤشرات بين 40-60% أي أن كلما ارتفعت هذه المؤشرات دل ذلك على الإيجابية والعكس بالنسبة لمؤشر البطالة والذي يتراوح بين 50-70% فكلما ارتفع دل ذلك على السلبية. ورغم الاختلاف الطفيف بين أغلب المؤشرات الخاصة بالقرى وبالمدينة إلا أن مؤشرات التنمية بالقرى من وجهة نظر المجتمع المحلي أفضل منها بالمدينة في (الصحة، الاستثمار، الزراعة، الخدمات العامة، البطالة)، ومن جهة أخرى فإن مؤشرات التنمية

الجدول رقم (10) نتائج اختبارات درجة تأثير العوامل الديموغرافيا على التنمية

التنمية الاجتماعية		التنمية الاقتصادية		التنمية البيئية		التنمية المستدامة		البيانات
F	T	F	T	F	T	F	T	
الدلالة المعنوية		الدلالة المعنوية		الدلالة المعنوية		الدلالة المعنوية		
0.517	0.000	0.517	0.000	0.675	0.000	0.517	0.000	مكان الإقامة
0.058		0.145		0.575		0.316		عدد أفراد الأسرة
0.245		0.068		0.742		0.197		المستوى التعليمي
0.112		0.011		0.178		0.038		الدخل
% 49		% 49		% 50		% 49		معدل التنمية

معنوية (0.000)، ((أي أن معدل التنمية المستدامة يمثل فقط 49%))، و كان المتوسط العام للإجابات على التنمية البيئية 2.481 بمستوى معنوية (0.000)، ((أي أن معدل التنمية البيئية يمثل فقط 50%))، أيضا المتوسط العام للإجابات على التنمية الاقتصادية 2.443 بمستوى معنوية (0.000)، ((أي أن معدل التنمية الاقتصادية يمثل فقط 49%))، كذلك المتوسط العام للإجابات على التنمية الاجتماعية 2.434 بمستوى معنوية

من خلال الجدول رقم (10) والذي يبين نتائج اختبارات تأثير العوامل الديموغرافيا على التنمية المستدامة وأبعادها (البيئية - الاقتصادية - الاجتماعية) بالنسبة لإجمالي العينة (منطقة وادي الشاطئ) يمكن ملاحظة الأتي :

توضح نتائج اختبار T- test معنوية وانخفاض المتوسط العام لإجابات مفردات العينة عن المتوسط المفترض 3 لجميع العبارات المتعلقة بالتنمية المستدامة وكذلك أبعادها الثلاثة . حيث كان المتوسط العام للإجابات على التنمية المستدامة 2.448 بمستوى

معنوية (0.011) وكذلك يؤثر على التنمية المستدامة بمستوى معنوية (0.038) ، لذلك نرفض الفرضية الصفرية ونقبل الفرضية البديلة لها أي :

✓ يوجد أثر لعامل الدخل لإجمالي العينة على التنمية الاقتصادية والتنمية المستدامة.

2. سكان القرى :

(0.000) ، ((أي أن معدل التنمية الاجتماعية يمثل فقط 49% ((

وتوضح نتائج اختبار ANOVA الدلالة المعنوية لمدى تأثير العوامل الديموغرافيا على التنمية ، ونلاحظ أن مستوى الدلالة المعنوية لجميع العوامل الديموغرافيا أكبر من (0.05) ماعدا عامل الدخل والذي تبين أن يؤثر على التنمية الاقتصادية بمستوى

الجدول رقم (11) نتائج اختبارات درجة تأثير العوامل الديموغرافيا على التنمية

البيانات	التنمية المحلية المستدامة			البعد البيئي			البعد الاقتصادي			البعد الاجتماعي		
	الدلالة المعنوية		المتوسط	الدلالة المعنوية		المتوسط	الدلالة المعنوية		المتوسط	الدلالة المعنوية		المتوسط
	F	T		F	T		F	T		F	T	
عدد أفراد الأسرة	0.867	0.000	2.489	0.422	0.011	2.540	0.710	0.002	2.519	0.426	0.000	2.448
المستوى التعليمي	0.489	0.000	2.489	0.913	0.011	2.540	0.577	0.002	2.519	0.291	0.000	2.448
الدخل	0.790	0.000	2.489	0.749	0.011	2.540	0.201	0.002	2.519	0.885	0.000	2.448
معدل التنمية	% 50			% 51			% 50			% 49		

الاقتصادي 2.519 بمستوى معنوية (0.002) ، ((أي أن البعد الاقتصادي يمثل فقط 50%)) ، كذلك المتوسط العام للإجابات على البعد الاجتماعي 2.448 بمستوى معنوية (0.000) ، ((أي أن البعد الاجتماعي يمثل فقط 49%)) .

وتوضح نتائج اختبار ANOVA الدلالة المعنوية لمدى تأثير العوامل الديموغرافيا على التنمية ، ونلاحظ أن مستوى الدلالة المعنوية لجميع العوامل الديموغرافيا أكبر من (0.05) ، لذلك نرفض الفرضية الصفرية ونقبل الفرضية البديلة لها أي:

✓ لا يوجد أثر للعوامل الديموغرافيا لسكان القرى على التنمية المحلية المستدامة.

3. سكان المدينة:

من خلال الجدول رقم (11) والذي يبين نتائج اختبارات تأثير العوامل الديموغرافيا على التنمية المستدامة وأبعادها (البيئي - الاقتصادي - الاجتماعي) بالنسبة لسكان القرى يمكن ملاحظة الآتي :

توضح نتائج اختبار T- test معنوية وانخفاض المتوسط العام لإجابات مفردات العينة عن المتوسط المفترض 3 لجميع العبارات المتعلقة بالتنمية المستدامة وكذلك أبعادها الثلاثة . حيث كان المتوسط العام للإجابات على التنمية المستدامة 2.489 بمستوى معنوية (0.000) ، ((أي أن معدل التنمية المحلية المستدامة يمثل فقط 50%)) ، و كان المتوسط العام للإجابات على البعد البيئي 2.540 بمستوى معنوية (0.000) ، ((أي أن البعد البيئي يمثل فقط 51%)) ، أيضا المتوسط العام للإجابات على البعد

الجدول رقم (12) نتائج اختبارات درجة تأثير العوامل الديموغرافيا على التنمية

البيانات	التنمية المحلية المستدامة			البعد البيئي			البعد الاقتصادي			البعد الاجتماعي		
	الدلالة المعنوية		المتوسط	الدلالة المعنوية		المتوسط	الدلالة المعنوية		المتوسط	الدلالة المعنوية		المتوسط
	F	T		F	T		F	T		F	T	
عدد أفراد الأسرة	0.330	0.000	2.432	0.906	0.000	2.457	0.175	0.000	2.412	0.146	0.000	2.432
المستوى التعليمي	0.443	0.000	2.432	0.757	0.000	2.457	0.099	0.000	2.412	0.697	0.000	2.432
الدخل	0.005	0.000	2.432	0.134	0.000	2.457	0.000	0.000	2.412	0.134	0.000	2.432
معدل التنمية	% 49			% 49			% 48			% 49		

ملاحظة الآتي: وضح نتائج اختبار T- test معنوية وانخفاض المتوسط العام لإجابات مفردات العينة عن المتوسط المفترض 3 لجميع العبارات المتعلقة بالتنمية المستدامة وكذلك أبعادها الثلاثة.

من خلال الجدول رقم (12) والذي يبين نتائج اختبارات تأثير العوامل الديموغرافيا على التنمية المحلية المستدامة بأبعادها (البيئي - الاقتصادي - الاجتماعي) بالنسبة لسكان المدينة يمكن

3) البعد الاقتصادي كان 49 % لإجمالي العينة بواقع (50 % للقرى و48 % للمدينة).

4) البعد الاجتماعي كان 49 % لإجمالي العينة بواقع (49 % للقرى و49 % للمدينة).

وبنيت هذه النتيجة على انخفاض درجة الموافقة على العبارات التالية:

1. ظاهرة الاعتداء على الغابات والمساحات العامة غير متناقصة.
2. المباني المنشأة قد لا تتم وفق رخص البناء.
3. ليس هناك رقابة صحية وبيئية ملائمة على المزارع الخاصة.
4. ليس هناك تطور ملحوظ في القطاع الصناعي.
5. سوق العمل المحلي لا يوفر فرص عمل كافية.
6. مشاريع البنية التحتية غير مرضية رغم القابلية للتطوير.
7. لا توجد شبكة تسويق فعالة.
8. الدخل المتاح لا يعطي هامشاً للتوفير.
9. لا توجد عدالة في توزيع الخدمات العامة على المناطق الجغرافية.
10. هناك درجة متدنية من الأمن والسلم الاجتماعي.
11. عدد الجمعيات والمراكز الثقافية والنوادي الرياضية ليس ملائم.
12. نادراً ما يستطيع المتزوجون الجدد الحصول على بيوت مستقلة.
13. وسائل النقل العمومي غير متوفرة وليس هناك طريق تصل إلى كل بيت.

التوصيات:

تم بناء هذه التوصيات على نقاط الضعف من وجهة نظر السكان.

- 1) الاهتمام بشبكة الصرف الصحي وتكون بعيدة عن مصادر المياه الصالحة للاستخدام.
- 2) توفير الأدوية الخاصة بالأوبئة النباتية والحيوانية.
- 3) عدم تربية المواشي والطيور داخل الأماكن السكنية.
- 4) إيقاف ظاهرة الاعتداء على الغابات والمساحات العامة.
- 5) ضرورة أن يتم بناء المنشآت وفق رخص البناء.
- 6) أن تكون هناك رقابة صحية وبيئية ملائمة على المزارع الخاصة.
- 7) توفير المواصلات العامة للمدارس والجامعات لتوفير نفقات السكان بقدر الامكان.
- 8) توجيه التعليم الجامعي ليشمل التخصصات التي تلبى حاجة السوق المحلي وبذلك تقليل البطالة.

حيث كان المتوسط العام للإجابات على التنمية المستدامة 2.432 بمستوى معنوية (0.000)، ((أي أن معدل التنمية المحلية المستدامة يمثل فقط 49%))، وكان المتوسط العام للإجابات على البعد البيئي 2.457 بمستوى معنوية (0.000)، ((أي أن البعد البيئي يمثل فقط 49%))، أيضاً المتوسط العام للإجابات على البعد الاقتصادي 2.412 بمستوى معنوية (0.000)، ((أي أن البعد الاقتصادي يمثل فقط 48%))، كذلك المتوسط العام للإجابات على البعد الاجتماعي 2.432 بمستوى معنوية (0.000)، ((أي أن البعد الاجتماعي يمثل فقط 49%))

وتوضح نتائج اختبار ANOVA الدلالة المعنوية لمدى تأثير العوامل الديموغرافيا على التنمية المحلية المستدامة، ونلاحظ أن مستوى الدلالة المعنوية لجميع العوامل الديموغرافيا أكبر من (0.05) ماعدا عامل الدخل والذي تبين أنه يؤثر على البعد الاقتصادي بمستوى معنوية (0.000) وكذلك يؤثر على التنمية المحلية المستدامة بمستوى معنوية (0.005)، لذلك نرفض الفرضية الصفرية ونقبل الفرضية البديلة لها أي :

✓ يوجد أثر لعامل الدخل لسكان المدينة على البعد الاقتصادي وبالتالي على التنمية المحلية المستدامة.

- النتائج والتوصيات-

النتائج: بعد تحليل إجابات أفراد العينة على تم التوصل لما يلي:
✓ يوجد أثر للعوامل الديموغرافيا على التنمية المحلية المستدامة.

وبنيت هذه النتيجة على إثبات أثر عامل الدخل على البعد الاقتصادي للتنمية المحلية المستدامة في المدينة.

☒ لا يوجد أثر لمتغير عدد أفراد الأسر والمستوى التعليمي على التنمية المحلية المستدامة في منطقة وادي الشاطئ.

☒ لا يوجد أثر للعوامل الديموغرافيا على التنمية المحلية المستدامة في القرى.

☒ لا يوجد أثر لمتغير عدد أفراد الأسر والمستوى التعليمي على التنمية المحلية المستدامة في المدينة.

▪ معدلات التنمية للأبعاد الثلاثة البيئي والاقتصادي والاجتماعي متدنية لكل من منطقة وادي الشاطئ (القرى والمدينة) حيث بلغت:

1) التنمية المحلية المستدامة كانت 49 % لإجمالي العينة بواقع (50 % للقرى و49 % للمدينة).

2) البعد البيئي كان 50 % لإجمالي العينة بواقع (51 % للقرى و49 % للمدينة).

[9]-أ.فضل إبراهيم الاجواد، النمو السكاني والحضري ومشكلة في وادي الشاطئ، كلية الداب، جامعة سبها، العدد الاول، 2008.

- 9) الاهتمام بطرق الزراعة الحديثة.
- 10) الاهتمام بالقطاع الصناعي.
- 11) تطوير البنية التحتية.
- 12) توفير شبكة تسويق فعالة.
- 13) العدالة في توزيع الدخل ليعطي هامشاً للتوفير.
- 14) ضرورة قيام أولياء أمور الطلاب بإيقاف ظاهرة الهروب من المدارس وبالتالي سيقلل ظاهرة الأمية.
- 15) إنشاء مدارس لذوي الاحتياجات الخاصة وبالتالي سيقلل من ظاهرة الأمية.
- 16) توفير الأطباء ذوي التخصصات المختلفة في المستشفيات.
- 17) توفير الأمن والسلم الاجتماعي.
- 18) توفير الجمعيات والمراكز الثقافية والنوادي الرياضية.
- 19) اهتمام قطاع الإسكان بتوفير البيوت الصالحة للسكن ذات المواصفات اللائقة للمتزوجين الجدد وغيرهم.

المراجع

- [1]- د. بن الطاهر حسين، التنمية المحلية والتنمية المستدامة، كلية العلوم الاقتصادية والتجارية وعلوم التسيير، جامعة خنشلة، 2012.
- [2]- د. محمد باطويح، التنمية المستدامة والمشروعات الصغيرة والمتوسطة، المعهد العربي للتخطيط، العدد 141، 2018.
- [3]- حنان عبد الخضر هاشم، واقع ومتطلبات التنمية المحلية المستدامة في العراق
- [4]- أسعد معتوق، بيانات ومؤشرات التنمية الإقليمية كمدخل لصياغة الأقاليم التنموية، دراسة حالة الأقاليم السورية رسالة ماجستير، جامعة دمشق، 2009.
- [5]- الحنيطي حرب، التخطيط التنموي الإقليمي في العالم الثالث، تطبيق على الأردن، رسالة ماجستير، الجامعة الأردنية 1978.
- [6]- غالب محمود حسين، واقع وامكانيات التنمية المحلية المستدامة للمجتمعات المحلية بمنطقة طوباس بفلسطين، رسالة ماجستير، جامعة النجاح الوطنية، نابلس فلسطين، 2008.
- [7]- نجاه النيش، الطاقة والبيئة والتنمية المستدامة: آفاق ومستجدات، منشورات المعهد العربية للتخطيط، الكويت، 2001م.
- [8]- زكية أكلي، د. فريدة كافي، التنمية المحلية في الجزائر، 2017.